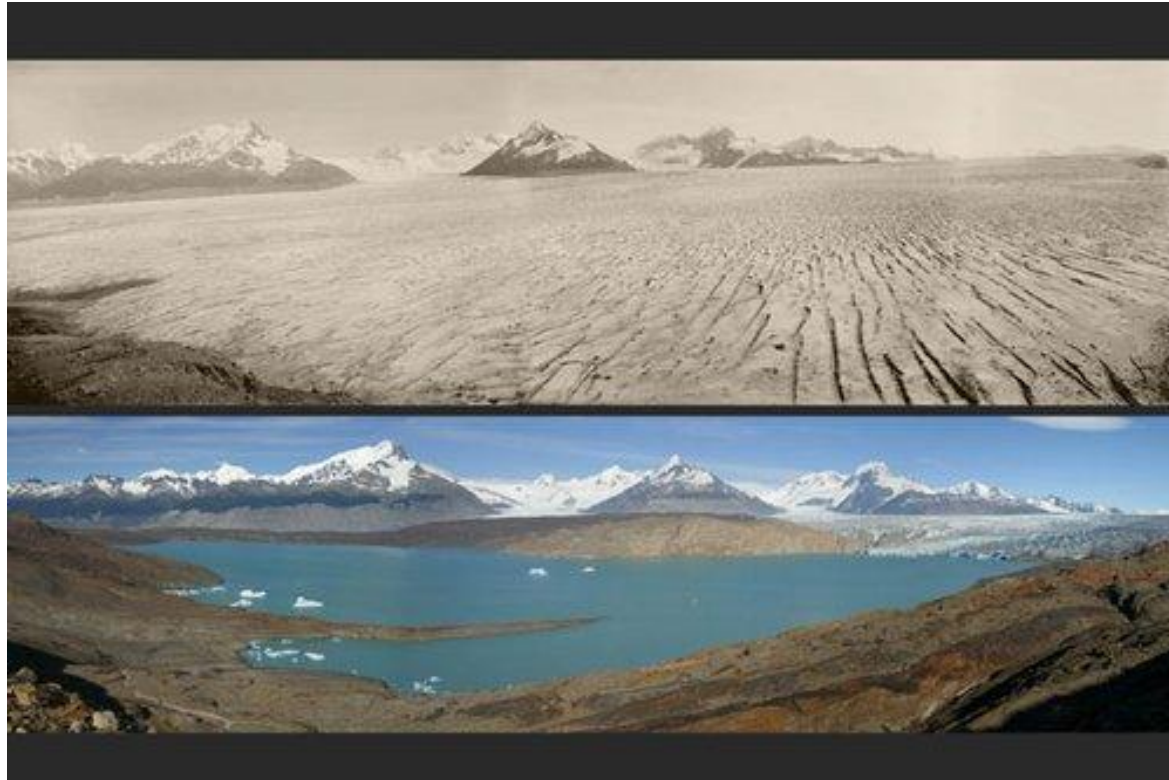


Program REDD+

czyli co wspólnego mają ze sobą zmiany klimatu,
wylesianie i ludność tubylcza?

Maria Natalia del Riego i Magdalena Noszczyk
Kraków, maj 2012





- Wzrost temperatury
- Topnienie lodowców i pokrywy lodowej na biegunach
- Zmienne ilości opadów
- Więcej ekstremalnych zjawisk pogodowych
- Przesunięcie stref klimatycznych

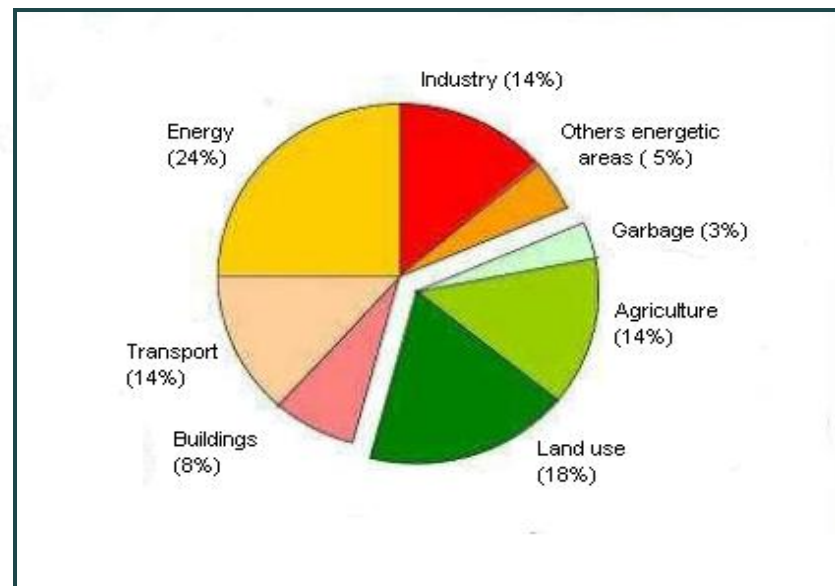
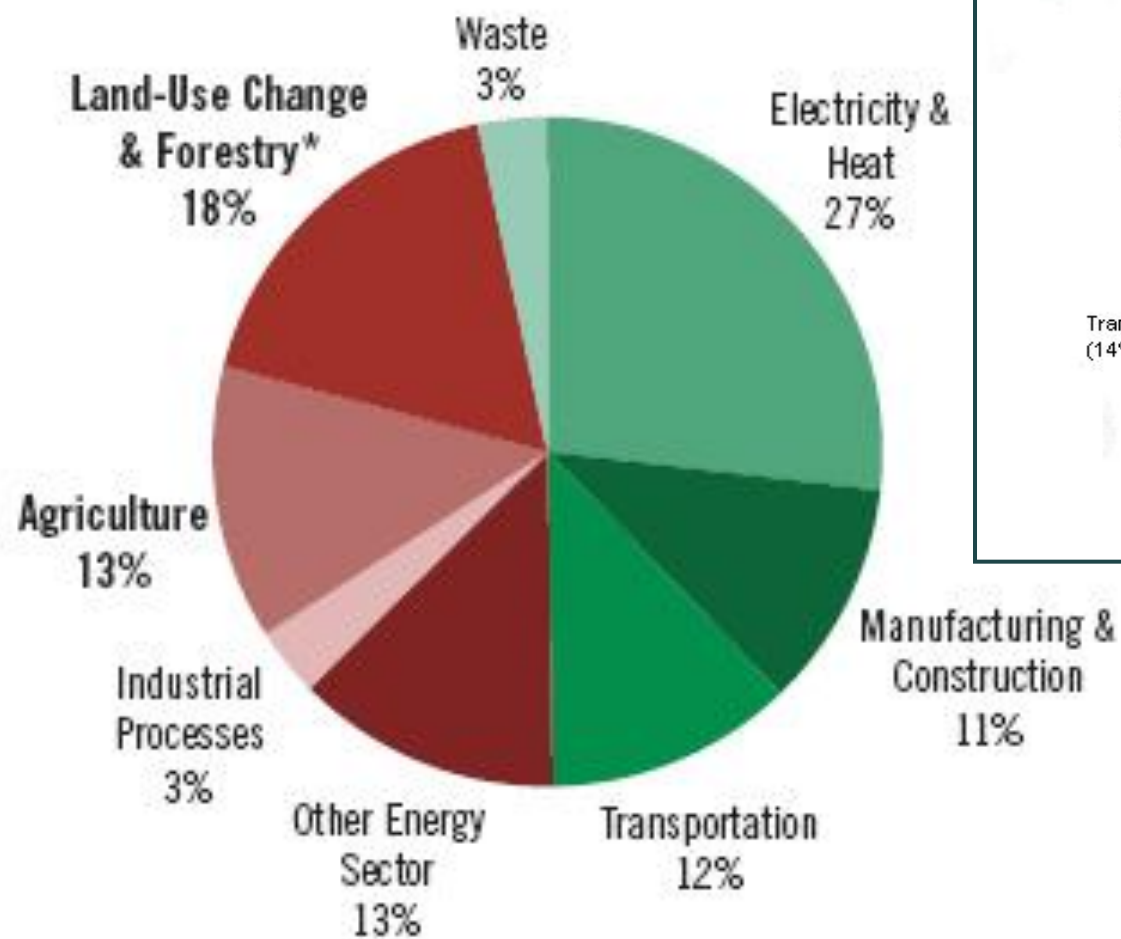


- Nasilenie się zjawiska głodu
- Zmniejszenie się bezpieczeństwa żywnościowego
- Zmniejszenie dostępu do wody
- Zwiększenie ryzyka zachorowań
- Zwiększenie niszczyielskiej mocy klęsk żywiołowych
- „Uchodźcy klimatyczni”
- Migracje do miast



Globalne wylesianie odpowiada za 17,4 % antropogenicznego CO₂ w atmosferze.

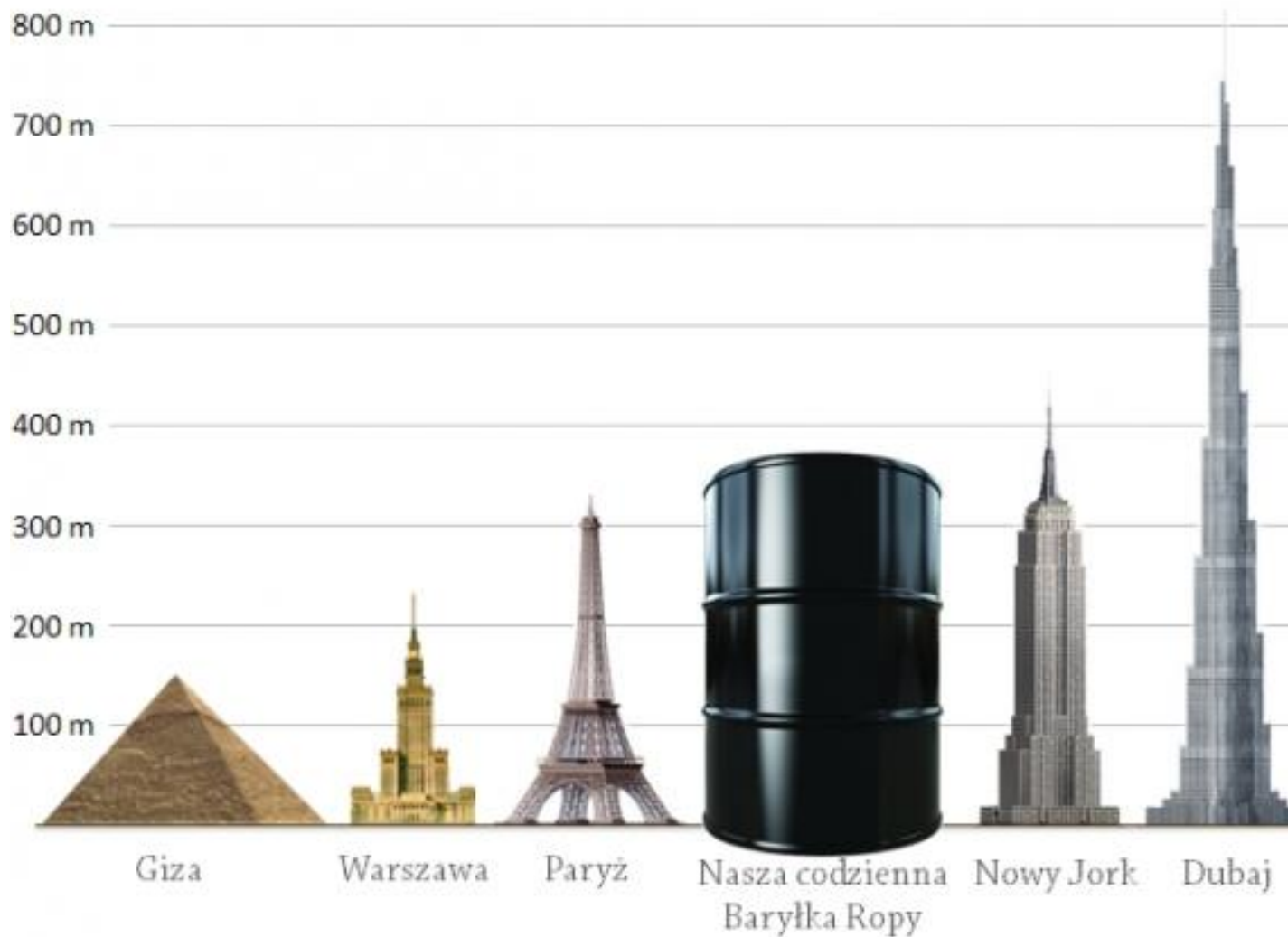




Lasy i zmiany klimatu

Jedno średnich rozmiarów drzewo w ciągu roku "wyciąga" z atmosfery 5 kg CO₂. Dla porównania jeden człowiek odpowiada za roczną emisję średnio 5 ton CO₂ ze spalania paliw kopalnych, co jest równe ilości tego gazu pochłanianego przez 1000 drzew.





Cel 1: Wyeliminować skrajne ubóstwo i głód

- Zmniejszyć o połowę liczbę ludzi, których dochód nie przekracza 1 dolara dziennie,
- Zmniejszyć o połowę liczbę ludzi, którzy cierpią głód.



Cel 7: Stosować zrównoważone metody gospodarowania zasobami naturalnymi

- Uwzględnić zasady zrównoważonego rozwoju w krajowych strategiach i programach; stosować metody hamujące zubożenie zasobów środowiska naturalnego,
- Zmniejszyć o połowę liczbę ludzi pozbawionych stałego dostępu do czystej pitnej wody,
- Do 2020 roku osiągnąć znaczącą poprawę warunków życia przynajmniej 100 milionów mieszkańców slumsów.



Wskaźniki osiągnięcia MCR nr 7:

7.1 *Odsetek powierzchni lasów*

7.2 *Emisje CO₂, ogółem, per capita i za 1 USD PKB*

7.3 *Zużycie substancji niszczących warstwę ozonową*

7.4 *Odsetek stad ryb w bezpiecznych granicach biologicznych*

7.5 *Odsetek całkowitych zasobów wodnych*

7.6 *Odsetek chronionych obszarów lądowych i morskich*

7.7 *Udział gatunków zagrożonych wyginięciem*

7.8 *Odsetek ludności z dostępem do źródła wody pitnej*

7.9 *Odsetek ludności z poprawionymi warunkami sanitarnymi*

7.10 *Odsetek ludności żyjącej w slumsach*

Wszystkie wskaźniki występują w pośredniej lub bezpośredniej zależności z lasami!



Międzynarodowe działania na rzecz ochrony lasów

- Szczyt Ziemi Rio 1992
- UNFCCC, Kioto 1997
- ECOSOC, 2000 (UNFF)
- UNFCCC, Montreal 2005
- UNFCCC, Bali 2007
- Rok 2012 – Międzynarodowy Rok Lasów
- 2010 – 2020 Dekada na rzecz Bioróżnorodności



Podczas konferencji uchwalono następujące dokumenty:

- Ramową konwencję Narodów Zjednoczonych w sprawie zmian klimatu
- Agendę 21-katalog celów ochrony do realizowania w XXI wieku
- Konwencję o zachowaniu różnorodności biologicznej
- Deklarację dotyczącą kierunku rozwoju, ochrony i użytkowania lasów



Protokół z Kioto to uzupełnienie Ramowej Konwencji Narodów Zjednoczonych w sprawie Zmian Klimatu i jednocześnie międzynarodowe porozumienie dotyczące globalnego ocieplenia.

Traktat wszedł w życie 16 lutego 2005 r., 3 miesiące po ratyfikowaniu go przez Rosję 18 listopada 2004 r.



Economic and Social Council (ECOSOC) - Rada Społeczno-Gospodarcza, jest podstawowym organem koordynującym działalność wielu wyspecjalizowanych agencji i programów ONZ.



W roku 2000 ECOSOC rezolucją 2000/35 powołał Forum Narodów Zjednoczonych ds. lasów (UNFF – United Nations Forum on Forests).



Podczas konferencji rozpoczęto prace nad nowym programem LULUCF – program dot. użytkowania gruntów, zmiany użytkowania gruntów i leśnictwa.

Kostaryka i Papua Nowa Gwinea zaproponowały uruchomienie mechanizmu redukcji emisji spowodowanych wylesianiem w krajach rozwijających się.

Podkreślono rolę lasów jako czynniki łagodzenia zmian klimatu.



„Balijska mapa drogowa“ (Bali Road Map), dokument wypracowany podczas konferencji UNFCCC na Bali w 2007 r. stwierdza, że kompleksowe podejście do łagodzenia zmian klimatu powinny obejmować polityki i inicjatywy związane z redukcją emisji pochodzących z wylesiania i degradacji lasów (REDD) w krajach rozwijających się.





Międzynarodowy Rok Lasów



Rezolucją 61/193 wezwano wszystkie państwa członkowskie ONZ do podjęcia wspólnego wysiłku, którego celem jest podniesienie świadomości na temat zrównoważonego zarządzania, ochrony i rozwoju wszystkich rodzajów lasów.



**MIĘDZYNARODOWY
ROK LASÓW • 2011**

Logo Międzynarodowego Roku Lasów oraz główne przesłanie „Lasy dla ludzi” („Forests for People”) mają wzmocnić przekaz, że lasy są niezbędne dla przetrwania i dobrobytu 7 mld ludzi na całym świecie.



Bezpośrednie przyczyny wylesiania i degradacji lasów (wg UNFCCC):

- Ekspansja rolnictwa przemysłowego
- Nielegalna, nieodpowiedzialna wycinka
- Rozwoj infrastruktury

Pojawiają się też inne, o wiele bardziej złożone przyczyny wylesiania:

- Rosnące ceny surowca
- Niejasne prawa własności
- Słabe egzekwowanie prawa
- Niedociągnięcia w zarządzaniu (zasobami)



Program ograniczania emisji pochodzącej z wylesiania w krajach rozwijających się (Reducing Emissions from Deforestation in Developing Countries) to zestaw działań mających na celu redukcję ilości gazów cieplarnianych w atmosferze związanych z wylesianiem i degradacją lasów za pomocą instrumentów rynkowych i zachęt finansowych.



- **RED** – ograniczenie emisji z wylesiania, brane pod uwagę zmiany pokrycia terenu z „leśnych” na „nieleśne”, szczegóły sposobu ograniczania emisji są zależne od operacyjnej definicji „lasu”
- **REDD** – jw. oraz dodatkowo ograniczenie emisji z degradacji i zmniejszanie zapasu zmagazynowanego węgla (carbon-stock), szczegóły zależne od operacyjnej definicji „lasu”, etc.



- REDD+ - jw. oraz dodatkowo zmiany w zakresie magazynowania węgla (restocking), REDD+ obejmuje również torfowiska, niezależnie od statusu lasów, które na nich rosną. Jest to też rozwój programu w stronę praw ludności tubylczej i ulepszenia sposobu dystrybucji środków (poddawany krytyce przez ludność tubylczą),
- REDD++ / AFOLU – Agriculture, Forestry and other Land Use, wszelkie zmiany w pokryciu terenu, niezależnie od tego, czy są „leśne” czy „nieleśne”, które wpływają na zapasy węgla: gleby torfowe, agroleśnictwo, plantacje, drzewa poza lasami, etc.



REDD+ = ochrona

zmagazynowanych zasobów węgla

+ ochrona bioróżnorodności +

odpowiedzialna gospodarka leśna

+ prawa ludności tubylczej



Od czasu konferencji w Bali rozpoczęto różne pilotażowe działania w ramach REDD, korzystające z wielu źródeł finansowania:

- World Bank's Forest Carbon Partnership Facility (FCPF) i Leśny Program Inwestycyjny (Forest Investment Programme, FIP)
- program ONZ ds. REDD (UN REDD)
- Światowy Fundusz Środowiskowy (Global Environment Facility, GEF)
- Międzynarodowa Organizacja ds. Drewna Tropikalnego (International Tropical Timber Organization, ITTO)
- REDD+ Interim Partnership



Przewiduje się, że przepływy finansowe w ramach REDD+ mogą sięgać nawet **30 mld \$** na rok!

Ten znaczący przepływ środków w kierunku Północ – Południe daje nadzieję na znaczącą redukcję emisji CO₂, wspieranie ubogich społeczności, pomoc w zachowaniu bioróżnorodności i zabezpieczanie kluczowych usług ekosystemowych lasów.



- Czy jest przestrzegane Prawo do Swobodnej, Uprzedniej i Świadomej Zgody (FPIC) ?
- Czy stosowanie zabezpieczeń do ochrony bioróżnorodności, usług ekosystemowych i jednocześnie prowadzenie projektów rozwojowych wśród lokalnych społeczności nie przeciąży programu?
- Czy operowanie środkami na tak rozbudowane programy nie spowoduje korupcji?
- Jak prowadzić monitoring, by generował informacje, które pozwolą na rozwój polityk dot. lasów?
- Skąd pozyskiwane są fundusze na REDD?



Deklaracja ONZ dot. praw ludności tubylczej (UNDRIP) zawiera zapisy dotyczące **Prawa do Swobodnej, Uprzedniej i Świadomej Zgody**.

Ludność tubylcza powinna mieć zagwarantowane zbiorowe prawo udzielania lub odmowy swobodnej, uprzedniej i świadomej zgody w ramach programu REDD, który odbywa się na ich terenie lub w jakikolwiek sposób wpływa na ich ziemię, terytoria i zasoby.

Swobodna: wolna od przymusu, korupcji, ingerencji i presji.

Uprzednia: zgoda ustalona odpowiednio wcześniej przed jakimikolwiek działaniami programu.

Świadoma: informacje, które powinny być przekazane w odpowiednim czasie, rzetelne i przedstawiające pełny obraz pozwalający na podjęcie decyzji.

Zgoda: decyzja podejmowana przez rdzennych mieszkańców zależnych od lasów, osiągnięta dzięki ich społeczno-kulturowemu procesowi jej podejmowania.



Program REDD wywołuje wiele kontrowersji i dyskusji. Kwestie ochrony ekosystemów leśnych w czasach globalnego kryzysu są chwalone, jednakże polityka ochrony środowiska, etyki działań na rynku węgla i konsekwencje środowiskowo-społeczne wdrażanych projektów są poddawane krytyce.



Uruchomiony pilotażowy projekt organizacji Conservation International w rezerwacie Tanya Kisimba Ikebo (Kotlina Kongo) we współpracy z Walt Disney, przyczynił się do odebrania praw do ziemi tamtejszej ludności tubylczej.

Co więcej, projekt realizowany był bez zapoznania ludności tubylczej z realizowanym programem REDD i związanych z tym zaplanowanych działań.



Kontrowersje

Dwa projekty rozwojowe WWF związane z ochroną lasów w Tanzanii zostały wstrzymane w związku z podejrzeniami o korupcję. Na jeden z projektów, który miał monitorować zapasy węgla na obszarze objętym projektem przeznaczono 2,5 mln \$.

WWF szacuje, że ok. 85 000 \$ mogły zostać wykorzystane w niewłaściwy sposób. Po odkryciu korupcji, 8 pracowników zostało zwolnionych.



Według organizacji Indigenous Environmental Network, REDD roi się od przewrotnych zachęt i zamienia naturalne lasy w monokultury leśne, przyczyniając się zwiększenia wylesiania.

Reuters poinformował, że środki takich korporacji jak Shell, Gazprom i Clinton Foudation finansują projekt ochraniający lasy Rimba Raya (Indonezja), zamieniając część ziemi w plantacje palmy olejowej i przyczyniając się do największych grabieży ziemi i ludobójstwa w prowincji Central Kalimantan.



Krytyka REDD



<http://youtu.be/ev5AXsmIVsl>

Democracy Now! - COP15, 18.12.2009



Krytyka REDD

- Jak możemy mówić o powstrzymaniu deforestacji lasów nie mając ustalonej definicji lasu?
- Dlaczego zakłada się, że społeczności lokalne całkowicie zależne od ekosystemów leśnych zubożają, degradują i doprowadzają do całkowitego wylesiania tych terenów?
- Dlaczego pieniądze inwestowane w projekty REDD nie są inwestowane w krajach Północy np. na nowe technologie przyjazne klimatowi, na redukcję emisji CO₂?
- REDD ma na celu zatrzymanie deforestacji, dlaczego spowalnia ten proces, a go nie zatrzymuje?



1. Usunięcie niekorzystnych dotacji:

- dla ekspansji rolnictwa przemysłowego
- dla przemysłu leśnego w przypadku wątpliwości co do legalnego pozyskiwania drewna i odpowiedzialnego łańcucha dostaw



2. Tworzenie pozytywnych zachęt dla odpowiedzialnej gospodarki leśnej:
- ułatwienie dostępu do rynków poprzez systemy certyfikacji
 - Ułatwienie dostępu do finansowania w przypadku poprzez zwiększanie przejrzystości gospodarki leśnej i jej zgodności z zabezpieczeniami
 - Płatności za usługi ekosystemowe lasów



3. Wzmocnienie bezpośredniej regulacji:
- przeniesienie dróg i górnictwa z dala od lasów wrażliwych na zmiany i podatnych na degradację
 - zapewnianie wsparcia dla dobrego zarządzania obszarami chronionymi
 - polepszanie i rozwijanie regulacji dot. pozyskiwania zasobów leśnych
 - poprawienie zarządzania koncesjami
 - wzmocnienie egzekwowania prawa



4. Wzmocnienie praw i działań instytucji sprawujących władzę:

- dokładna interpretacja kwestii własności i dzierżawy ziemi
- wzmacnianie kwestii praw ludności tubylczej,
- poprawienie dialogu międzysektorowego
- budowanie potencjału społeczności lokalnych i sektora publicznego



Dziękuję za uwagę!

Magdalena Noszczyk
magda@zielonasiec.pl

