

**Z BRAZYLSKICH
GOSPODARSTW
NA EUROPEJSKIE
STOŁY**

**SKUTKI SPOŁECZNE
I ŚRODOWISKOWE
PRODUKCJI WOŁOWINY,
POMARAŃCZY,
KAWY I KAKAO.**



**OUR FOOD
OUR FUTURE**

WE ARE HUNGRY FOR JUSTICE

Fundacja Kupuj Odpowiedzialnie działa na rzecz zrównoważonego rozwoju i ochrony środowiska, odpowiedzialnej konsumpcji i produkcji oraz przestrzegania praw człowieka. Chcemy wiedzieć co kupujemy i za co płacimy. Zadajemy pytania firmom, sprawdzamy je, domagamy się zmian. Fundacja Kupuj Odpowiedzialnie jest polskim partnerem projektu „Nasza Żywność. Nasza Przyszłość”. <https://ekonsument.pl>

Wsparcie takich osób jak Ty nadaje naszym działaniom sens.

DOŁĄCZ DO NAS!

Włącz się w nasze kampanie, akcje uliczne, zbieraj z nami podpisy, prowadź zajęcia z młodzieżą. Więcej informacji: www.ekonsument.pl/dolacz

Wspieraj nas! Tylko wsparcie takich osób jak Ty nadaje naszym działaniom sens. www.ekonsument.pl/wesprzyj

Jeżeli masz pytania – napisz do nas: info@ekonsument.pl

Tekst: Mauricio Hashizume

Redakcja brazylijskiego wydania: Fernanda Sucupira

Tłumaczenie z j. angielskiego na j. polski: Agnieszka Sobolewska

Redakcja i korekta polskiego wydania: Maria Huma, Anna Kokocińska

Opracowanie graficzne i skład: Aneta Sitarz, manto

Zdjęcia:

Marcos Weiske (okładka, s.: 3, 5, 18, 21, 23, 27)

Avener Prado (s. 6, 27)

Sidney Oliveira (s. 8, 12, 13, 25, 26)

Mateus Pereira i Ricardo Amanajás (s. 12)

João Laet (s. 17, 27)

Marzec 2021

„Nasza Żywność. Nasza Przyszłość” to międzynarodowa kampania, którą współtworzymy z 18 organizacjami partnerskimi z Europy i świata. Jej celem jest zmobilizowanie młodzieży do przyjęcia zrównoważonych wzorców konsumpcji i aktywnego wspierania zrównoważonych łańcuchów dostaw żywności, uczciwych stosunków handlowych, poszanowania praw człowieka i praw pracowniczych oraz zrównoważonego rozwoju, poprzez ulepszoną politykę instytucjonalną i korporacyjną na poziomie UE i państw członkowskich.



Współfinansowane przez Unię Europejską



Publikacja jest współfinansowana ze środków Unii Europejskiej. Za treść publikacji odpowiada Repórter Brasil, poglądy w niej wyrażone niekoniecznie odzwierciedlają oficjalne stanowisko Unii Europejskiej.

SPIS TREŚCI

- 4** Wprowadzenie
- 6** Streszczenie
- 8** Wstęp
- 13** Wołowina
- 18** Pomarańcze
- 21** Kawa
- 25** Kakao

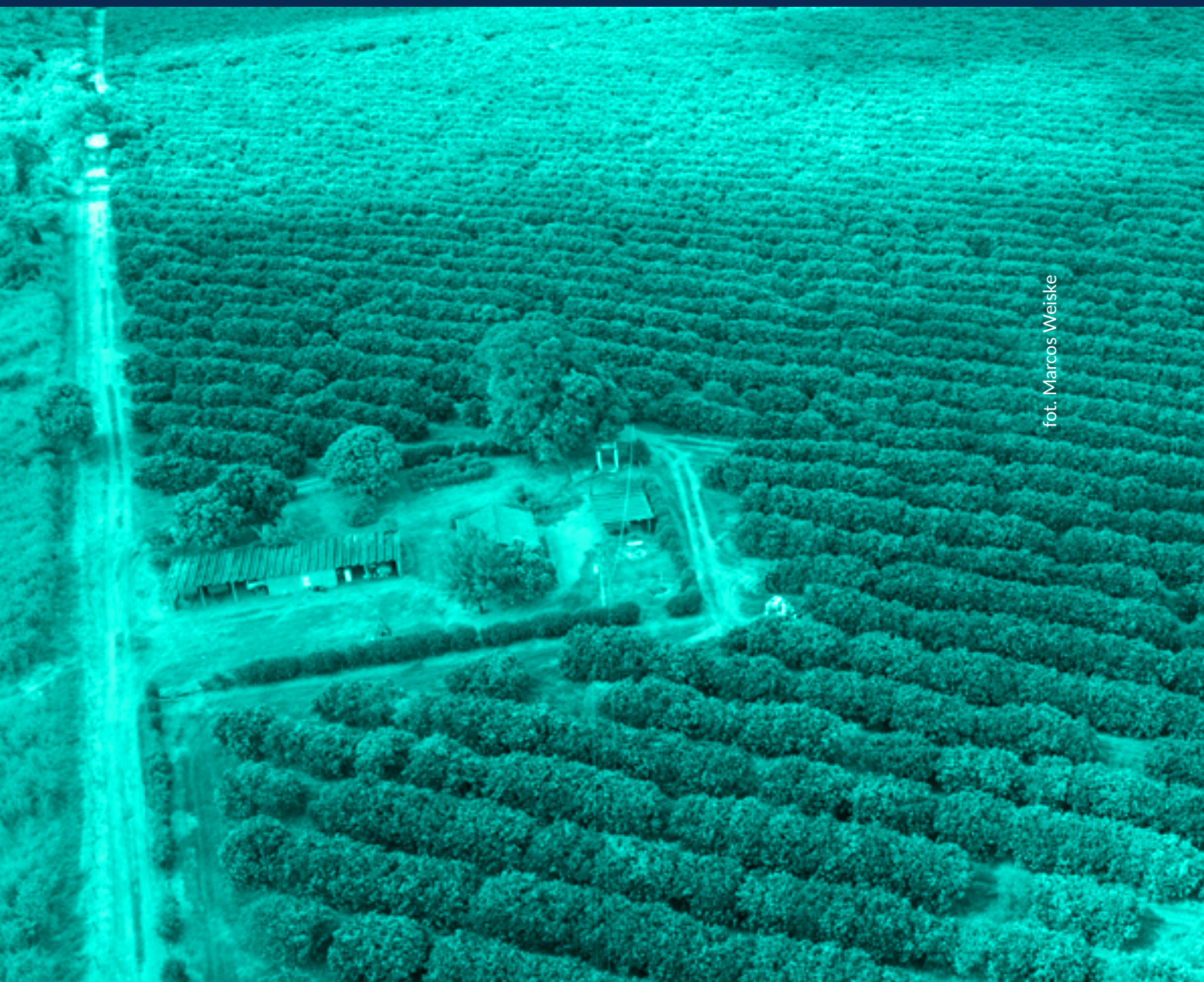


foto: Marcos Weiske

WPROWADZENIE

W niniejszej publikacji zebrano dane dotyczące społeczno-ekonomicznych skutków eksportu do krajów Unii Europejskiej (UE) czterech brazylijskich produktów: **wołowiny, pomarańczy, kawy i kakao**. Poruszone zostały także kwestie przestrzegania praw pracowniczych w łańcuchach dostaw wymienionych produktów. Z badań wynika, że działania producentów oraz firm z tych sektorów w Brazylii wiążą się z poważnymi problemami, takimi jak wylesianie, wykorzystywanie pracy przymusowej, a także przyczyniają się do chronicznego ubóstwa i konfliktów na obszarach wiejskich.

W raporcie jest położony nacisk na najistotniejsze, w kontekście europejskim, dane. To zaktualizowane opracowanie badań dotyczących łańcuchów dostaw systematycznie prowadzonych przez Reporter Brasil. Od 2001 roku organizacja zbiera informacje i bada związane z łańcuchami dostaw kwestie społeczne, pracownicze i środowiskowe, ujawniając relacje handlowe i domagając się polepszenia warunków panujących w procesach produkcji.

We wstępie do raportu przedstawiono krótką analizę społeczno-ekologicznych skutków eksportu brazylijskich produktów rolnych do UE. Kolejne cztery rozdziały dotyczą poszczególnych produktów: zostają one umieszczone w szerszym kontekście, opisano

także najważniejsze niekorzystne czynniki w ich łańcuchach dostaw oraz wskazano główne firmy zaangażowane w ich produkcję.

Dane zebrane w niniejszej publikacji zostaną wykorzystane w kampanii Our Food. Our Future (Nasza Żywność. Nasza Przyszłość). Akcją kieruje międzynarodowa koalicja organizacji społeczeństwa obywatelskiego, do której należą Fundacja Kupuj Odpowiedzialnie, Repórter Brasil, a którą koordynuje Christliche Initiative Romero (CIR) z Niemiec. Kampania ma na celu zmobilizowanie młodych ludzi w całej Europie do tworzenia sprawiedliwego społecznie i zrównoważonego ekologicznie systemu produkcji, dystrybucji i konsumpcji żywności, opartego na przestrzeganiu praw człowieka, zasad agroekologii i suwerenności żywnościowej.

Kampania ma uwrażliwić młodych ludzi w Europie, tak by wywierali presję na polityków, żeby ci wprowadzali prawa wymagające od firm z branży spożywczej poprawy praktyk handlowych i monitorowania wszystkich etapów łańcuchów dostaw. Innymi słowy, by zmusili te firmy do podjęcia działań gwarantujących prawa pracownicze, zwłaszcza migrantom i kobietom, oraz do aktywnego zaangażowania w ograniczenie zmian klimatycznych, głodu i ubóstwa.

OUR FOOD OUR FUTURE

foto: Marcos Weiske

STRESZCZENIE

fot. Avener Prado

Globalny handel towarami rolnymi ma duży wpływ na wycinanie lasów pierwotnych. Kontrole i śledztwa wykazały także, że nadal istnieją powiązania między zorientowanymi na eksport łańcuchami dostaw a wykorzystywaniem w Brazylii przymusowej, niemalże niewolniczej pracy.

Niniejszy raport przedstawia w ogólnym zarysie problemy związane z czterema produktami rolnymi eksportowanymi do UE: wołowiną, pomarańczami, kawą i kakao. Stanowi konsolidację danych i informacji dotyczących społecznych skutków ich łańcuchów dostaw, wpływu ich produkcji na środowisko oraz związanych z nimi poważnymi naruszeniami praw pracowniczych.

Przynajmniej trzy z czterech produktów omawianych w raporcie zajmowały ważne miejsce wśród towarów eksportowanych przez Brazylię do krajów UE w 2020 roku: niepalona kawa (8,9%), soki owocowe i warzywne (3,5%) oraz wołowina, należąca do grupy „Inne produkty – przemysł przetwórczy” (2,7%). W 2020 roku eksport do krajów wspólnoty stanowił 16,87% całego eksportu Brazylii. Unię Europejską wyprzedzały tylko Chiny.

Aby zrozumieć, w jaki sposób hodowla bydła wiąże się z utratą lasów pierwotnych, warto wiedzieć, że 65% wylesionych obszarów Amazonii pokrywają pastwiska. Od 1978 do 2018 roku pogłowiu bydła w regionie wzrosło dziesięciokrotnie – z 8,4 miliona do 87 milionów sztuk. Od 1975 do 2017 roku produkcja mięsa w Brazylii zwiększyła się o 642%.

Z naszych badań wynika, że około 17% wołowiny wyeksportowanej przez Brazylię (z Amazonii i Cerrado) do UE w 2017 roku pochodziło z obszarów przypuszczalnie objętych nielegalną wycinką lasów. Odsetek mięsa pochodzącego z produkcji pośrednio wpływającej na nielegalne wylesianie może wynieść nawet 48%. Szacuje się, że 18 900 ton mięsa eksportowanego ze stanów Mato Grosso i Pará w samym tylko 2017 roku było związanych z nielegalnym wylesianiem. W innym badaniu, przygotowanym przez Komisję Europejską, szacowano, że od 1990 do 2008 roku UE importowała towary, których produkcja przyczyniła się do wylesienia 9 milionów hektarów lasów, których znaczna część pochodziła z Brazylii.

Poza wylesianiem brazylijski eksport wpływa również na chroniczne zubożenie ludności oraz łamanie praw społecznych i pracowniczych. Ponad połowa (51%) przypadków pracy niewolniczej stwierdzonych w kraju od początku 1995 do października 2020 roku miała miejsce w sektorze hodowli bydła.



WOŁOWINA

Dwie trzecie wylesionych obszarów w Amazonii i Cerrado zostało przekształconych w pastwiska.

Sam brazylijski przemysł hodowlany odpowiada za jedną trzecią całkowitych emisji dwutlenku węgla wynikających z wylesiania wszystkich obszarów tropikalnych na świecie.

„Czarna lista” pracy niewolniczej to spis pracodawców przyłapanych na wykorzystywaniu pracowników w warunkach bliskich niewolnictwu. Po ostatniej aktualizacji z 5 października 2020 roku znalazło się na niej 21 nazwisk (na 114) powiązanych z hodowlą bydła.



POMARAŃCZE

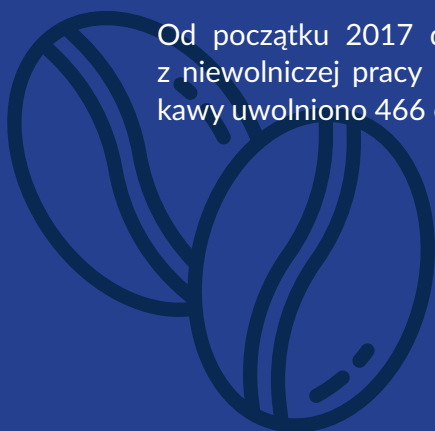
Łańcuch dostaw pomarańczy, skoncentrowany wokół trzech największych eksporterów soku pomarańczowego – Cutrale, Citrusuco i Louis Dreyfus Company (LDC) – zatrudnia sezonowo migrantów przy zbiorach owoców, do ciężkiej pracy po kilkanaście godzin dziennie.

Podczas inspekcji, m.in. w grudniu 2020 roku, stwierdzono przypadki wykorzystywania pracy niewolniczej w gajach pomarańczowych powiązanych z największymi firmami w sektorze.

KAWA

Brazylijski sektor kawy, charakteryzujący się intensywnym stosowaniem pestycydów (podobnie jak uprawa pomarańczy), ma duży udział w rynku międzynarodowym (27%).

Od początku 2017 do końca 2020 roku z niewolniczej pracy na obszarach uprawy kawy uwolniono 466 osób.



KAKAO

Zdecentralizowana produkcja kakao, oparta głównie na gospodarstwach rodzinnych, jest jednym z czynników komplikujących egzekwowanie prawa w tym sektorze.

W relacjach podległości – oficjalnie będących „partnerstwami” – pośrednicy i firmy przetwórcze wywierają presję na rodziny, które, by sprostać wyśrubowanym wymaganiom, uciekają się czasem do korzystania z pracy dzieci.



WSTĘP



Globalny handel towarami odpowiadał za 27% wylesienia na całym świecie w latach 2001-2015, według opublikowanych w „Science” badań naukowych opartych na monitoringu satelitarnym i modelowaniu matematycznym¹. Prognozy² wskazują, że sama światowa produkcja mięsa ma wzrosnąć o 40 milionów ton – do 366 milionów ton w 2029 roku. W Brazylii wzrost produkcji mięsa będzie trwał dzięki „obfitości zasobów naturalnych, paszy, dostępności pastwisk, wzrostowi wydajności, a także, do pewnego stopnia, dewaluacji reala”³.

Trzy z czterech produktów, których łańcuchy dostaw opisano w raporcie, zajmują ważne miejsce wśród brazylijskich towarów eksportowanych do krajów UE w 2020 roku (wartość tego eksportu to 28,3 miliarda dolarów)⁴: niepalona kawa (8,9%), soki owocowe i warzywne (3,5%) oraz wołowina, należąca do grupy „Inne produkty – przemysł przetwórczy” (2,7%). Tylko kakao zajmuje dalsze, bo dopiero 21. miejsce, wśród produktów rolnych eksportowanych przez Brazylię w 2020 roku. Zwróćmy jednak uwagę, że eksport kakao rośnie zarówno pod względem wartości (2,45 miliona dolarów, wzrost o 31% w porównaniu z 2019 rokiem), jak i ilości (632 tony, wzrost o 28,9%).

W maju 2020 roku, wśród restrykcji związanych z pandemią Covid-19, sprzedaż brazylijskich produk-

tów rolnych w Unii Europejskiej⁵ osiągnęła wartość 843 milionów dolarów, co stanowiło 35,5% całkowitej wartości eksportu tego kraju⁶. W czerwcu 2020 roku miesięczna wartość eksportu rolnego do krajów UE była o 58,9% wyższa niż w czerwcu 2019 roku – wyniosła 25 milionów dolarów. Od stycznia do grudnia 2020 roku, UE kupiła 16,87% brazylijskich produktów eksportowych, o wartości około 28,3 miliarda dolarów. Wspólnota europejska była drugim co do wielkości importerem brazylijskich towarów po Chinach, które pozostają absolutnym liderem: do nich trafia 32% eksportu o łącznej wartości 67,7 miliona dolarów.

O związku między handlem a niszczeniem środowiska świadczy chociażby to, że według badania użytkownika gruntów przeprowadzonego przez brazylijski rząd, 65% wylesionych obszarów w Amazonii pokrywają pastwiska⁷. W ciągu ostatnich 40 lat pogłowię bydła w największym lesie tropikalnym świata wzrosło dziesięciokrotnie. Od 8,4 miliona w 1978 roku (8% pogłowia w całym kraju) do 87 milionów w 2018 roku – czyli 41% całkowitego pogłowia w kraju. W Brazylii jest więcej krów (216 milionów w 2016 roku) niż ludzi (około 210 milionów). Całkowita produkcja mięsa (wołowiny, drobiu i wieprzowiny) wyniosła w 2017 roku 25 milionów ton, w porównaniu z 3,4 miliona ton w 1975 roku – to wzrost o 642%⁸.

Pozostałymi jeszcze przy łańcuchu dostaw bydła: w badaniu dotyczącym „czarnych owiec w brazylijskim agrobiznesie” z 2017 roku⁹ szacowano, że około 17% wołowiny i 20% soi produkowanych w kraju (w Amazonii i Cerrado) i eksportowanych do UE jest potencjalnie związanych z nielegalnym wylesianiem¹⁰. Na podstawie porównania baz danych – zwłaszcza informacji z Rejestru Środowiskowego Obszarów Wiejskich (CAR) oraz powiązań biznesowych – w badaniu stwierdzono, że tylko 2% gospodarstw (posiadłości) odpowiada za 60% zniszczeń w tych dwóch regionach.

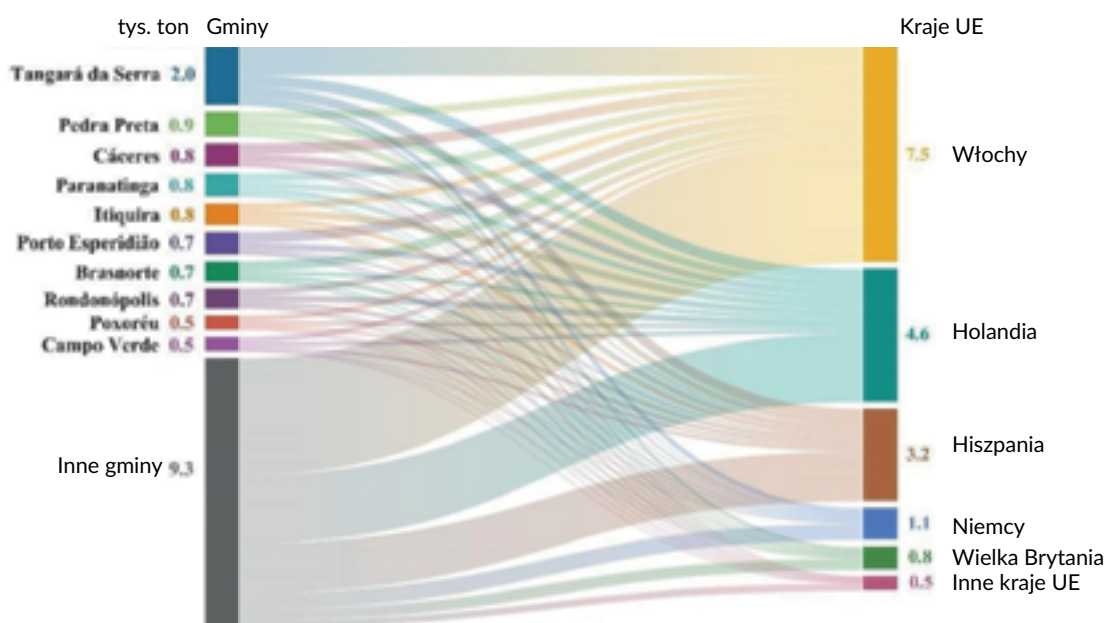
Porównując dokumenty dotyczące przewozu zwierząt, wydane przez stany Mato Grosso (MT) i Pará (PA) w 2017 roku, z danymi CAR, udało się zidentyfikować źródło 4,1 miliona sztuk bydła sprzedanego firmom przetwórstwa mięsnego. Około 12% z nich,

czyli nawet 600 000 sztuk, pochodziło bezpośrednio z terenów prawdopodobnie nielegalnie wylesionych. Głównymi importerami tych produktów były Włochy, Holandia, Hiszpania i Niemcy (zob. wykres poniżej).

Jeśli chodzi o potencjalny pośredni związek z wylesianiem, odsetek ubitego bydła pochodzącego z pastwisk na terenach nielegalnie wylesionych może wynosić 38-58%. Stan Mato Grosso znalazł się w 2017 roku na trzecim miejscu pod względem eksportu takiego bydła do UE. Szacuje się, że nawet 18 900 ton¹¹ mięsa eksportowanego z MT i PA w 2017 roku (53%) mogło bezpośrednio lub pośrednio mieć związek z nielegalnym wylesianiem.

Rys. 1.

Eksport wołowiny prawdopodobnie związanej z nielegalnym wylesianiem z gmin w stanach Mato Grosso i Pará do Unii Europejskiej w 2017 r. Łącznie 17,7±1,2 tys. ton*.



* Niepewność pomiaru obliczona wg wielkości nieudokumentowanego eksportu

Źródło: Wykres z badania Trase „The rotten apples of Brazil’s agribusiness” (Rajão i in., 2020)

Szacunki dotyczące tylko jednego z opisywanych tu łańcuchów dostaw to wierzchołek góry lodowej. Podobnych szkód i przypadków łamania prawa jest znacznie więcej. W raporcie technicznym przygotowanym w 2013 roku dla Komisji Europejskiej¹² szacowano, że w latach 1990-2008 ponad połowa całego wylesiania na świecie – obejmującego w sumie 127,6 miliona hektarów (średnio 7 milionów hektarów zniszczonych lasów rocznie) – wynikała, bezpośrednio lub pośrednio, z zapotrzebowania sektora rolniczego na ziemię. Około 46% wykarczowanej na świecie pierwotnej pokrywy roślinnej – 58,2 miliona hektarów – można przypisać hodowli zwierząt gospodarskich, głównie bydła.

W tym samym okresie (1990–2008)¹³ 27 krajów UE importowało produkty rolne związane z wylesieniem 9 milionów hektarów, co odpowiada 36% globalnego przepływu towarów związanych z wylesieniem (tzw. wylesiania uwzględnionego w konsumpcji) w tych latach¹⁴.

Od początku lat 90. XX wieku do 2008 roku UE była największym światowym importerem towarów, których produkcja wiązała się z wylesianiem – nabywała ich dwa razy więcej niż kraje Azji Wschodniej¹⁵. Dwa główne kupowane przez Europejczyków produkty przyczyniające się do wylesiania to soja (ziarno i mączka) oraz wołowina z Brazylii.

Rys. 2.

Przyczyny wylesiania w Brazylii (1990-2008)

	1990-2000		2000-2008	
	1000 ha	%	1000 ha	%
Ekspansja rolnictwa, w tym:	20 115	68	18 143	81
• Ekspansja ziemi uprawnej i produkcji roślinnej	8051	27	7118	32
• Ekspansja pastwisk i hodowli bydła	12 063	41	11 025	49
Przemysłowa produkcja drewna (wyrąb)	1059	4	955	4
Ekspansja obszarów miejskich, osadnictwa wiejskiego, infrastruktury	401	1	306	1
Katastrofy naturalne (np. pożary)	1961	7	1498	7
Niewyjaśnione	5987	20	1482	7
Ogółem	29 523	100	22 384	100

Źródło: FAO, 2010, FAO, 2011

Według tego samego badania przygotowanego dla Komisji Europejskiej¹⁶ ekspansja rolnictwa była „głównym wektorem” wylesiania w Brazylii na 68% obszarów w latach 1990-2000 by w latach 2000-2008 osiągnąć wartość 81% (zob. tabela powyżej). W sumie wykarczowano ponad 38 000 hektarów lasów w niezwykle ważnych biomach, takich jak Amazonia i Cerrado.¹⁷

Czynniki gospodarcze oraz istnienie luk w zarządzaniu łańcuchami dostaw produktów rolnych powodują obawy, że takie umowy handlowe jak umowa UE-Mercosur¹⁸ będą uruchamiać cykl destrukcji lasów. Zagrożenia koncentrują się w trzech obszarach:

1

Wzrost cen ziemi wywołany m.in. przez spekulacje na rynku nieruchomości, powoduje powiększanie i powstawanie nowych obszarów rolniczych – nie tylko na terenach publicznych, należących do kategorii „nieuregulowanych”¹⁹, ale także obszarów chronionych przyrodniczo i terenów należących do rdzennej ludności.

2

Ekspansja nowych, niemonitorowanych pastwisk²⁰ na warunkach niepodlegających regulacjom, w celu hodowli na potrzeby rynku krajowego (głównie do produkcji wołowiny).

3

Rosnąca presja na luzowanie regulacji dotyczących użytkowania ziemi, wymuszająca rezygnację z obecnych zobowiązań społeczno-ekologicznych i otwierająca drogę do coraz mniej restrykcyjnych standardów. Co widać na przykładzie silnego lobby na rzecz zwiększenia eksploatacji terytoriów rdzennej ludności²¹, a także środków legalizujących zawłaszczanie ziemi, takich jak program Títuala Brasil²².

Brazylijska produkcja rolna na eksport nie tylko wiąże się z „wylesianiem uwzględnionym w konsumpcji” i innymi negatywnymi skutkami społeczno-ekologicznymi (takimi jak bezpośrednio i pośrednio powodowanie konfliktów na obszarach wiejskich), ale także pociąga za sobą chroniczne zubożenie²³ oraz poważne naruszenia praw człowieka i praw pracowniczych. W niektórych sytuacjach te naruszenia przyjmują skrajną postać wyzysku i niehumanitarnych praktyk, jak

w przypadku współczesnej pracy niewolniczej²⁴, która, jak wynika z badań nad migracją wewnętrzną w Brazylii²⁵, dotyczy znacznej liczby migrantów wewnętrznych oraz cudzoziemców.

Z bazy danych dotyczących pracowników uratowanych przez inspektorów pracy z niewolniczych warunków w latach 2003-2018²⁶ (zawierającej tylko oficjalne informacje) wynika, że 73% (26 755) tych osób deklarowało, że są pracownikami pracującymi w gospodarstwach rolnych. Spośród pozostałych, 3% stanowili pracownicy hodowli (965 osób), 2% pracownicy rolni (719 osób), 1% pracownicy plantacji kawy (499 osób). Wśród nich znaleźli się także operatorzy maszyn do mielenia kawy oraz 65 osób pracujących przy uprawie drzew owocowych.

Poza tymi niekompletnymi statystykami dostępne są także informacje gromadzone przez Duszpasterską Komisję Gruntową Kościoła Katolickiego (CPT), która ma w terenie wysłanników prowadzących pionierskie działania przeciwko pracy niewolniczej²⁷. Wśród 30 992 przypadków pracy niewolniczej stwierdzonych przez CPT (od 2008 do 2016 roku)²⁸ łącznie 8335 osób było bezpośrednio związanych z hodowlą zwierząt (3280 osób), z sadzeniem roślin pastewnych (4182 osoby) i wylesieniem (873 osoby). To około 30% uwolnionych pracowników, a podobny odsetek widać także w ewaluacjach przeprowadzonych w 2020 roku (zob. część raportu o hodowli bydła).

W łańcuchach dostaw wszystkich czterech produktów omawianych w raporcie istotna jest nie tylko tendencja do ograniczania inspekcji pracy i pogarszania się warunków ich badań terenowych (co ma miejsce w ostatnich latach), ale także ogólna sytuacja pracowników – podwykonawców i prekariuszy. Przeprowadzone w 2014 roku przez Międzyzwiązkowy Departament Statystyki i Badań Społeczno-Ekonomicznych (Dieese) badania dotyczące rynku pracy zarobkowej na obszarach wiejskich w Brazylii²⁹ wykazały, że trzech na pięciu pracowników nie ma nawet zgodnych z przepisami umów zatrudnienia. Pozbawione ochrony prawnej i nielegalnie zatrudniane przez pośredników osoby, zarabiają mniej niż ci zatrudnieni legalnie i bezpośrednio.

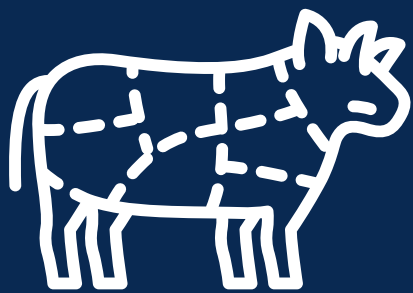


fot. Sidney Oliveira



fot. Mateus Pereira and Ricardo Amanajás

Globalny handel towarami
odpowiadał za **27%** wylesienia
na całym świecie w latach
2001-2015



WOŁOWINA

fot. Sidney Oliveira

Według wielu różnych badań³⁰ brazylijski łańcuch dostaw hodowli bydła jest bezpośrednio związany z problemami społeczno-ekologicznymi oraz łamaniem praw pracowniczych w różnych regionach kraju. Dane rządu federalnego, usystematyzowane przez Duszpasterską Komisję Gruntową (CPT) i przytoczone w jednym z ostatnich raportów Repórter Brasil, wskazują³¹, że ponad połowa (51%) przypadków pracy niewolniczej stwierdzonych w Brazylii od początku 1995 roku do października 2020 roku miała miejsce w sektorze hodowlanym. W okresie tym z pracy niewolniczej przy hodowli bydła uwolniono 17 253 pracowników, co stanowiło 31% wszystkich uwolnionych osób w tym okresie.

Te dane, jak stwierdza wspomniany raport, „nie obejmują całego problemu, a jedynie przypadki, w których inspektorzy rządu federalnego uratowali pracowników”. Znaczący spadek liczby stwierdzonych przypadków pracy niewolniczej i uratowanych pracowników w ostatniej dekadzie nie jest związany ze skutecznym zwalczaniem problemu, lecz raczej ze „spadkiem liczby inspekcji, spowodowanym zarówno cięciami budżetowymi, jak i czynnikami ideologicznymi”. Wpisuje się to w kontekst obecnych rządów prezydenta Jaira Bolsonaro, który wiele razy mówił³², że nie popiera działań i polityki poprzednich administracji rządowych przeciwko niewolnictwu, ciesząc się międzynarodowym uznaniem. Według danych ze Spisu Rolnego IBGE z 2017 roku³³ sektor zatrudnia 4,8 miliona pracowników.

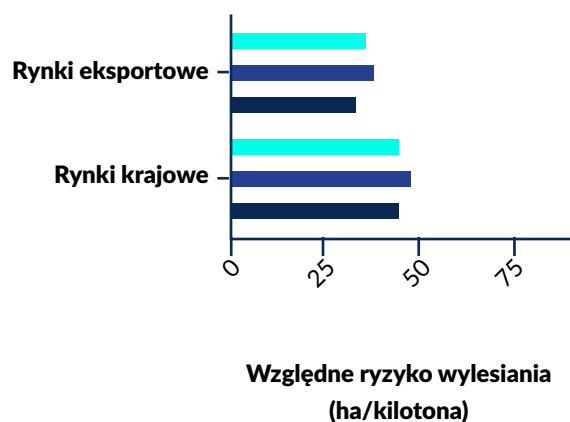
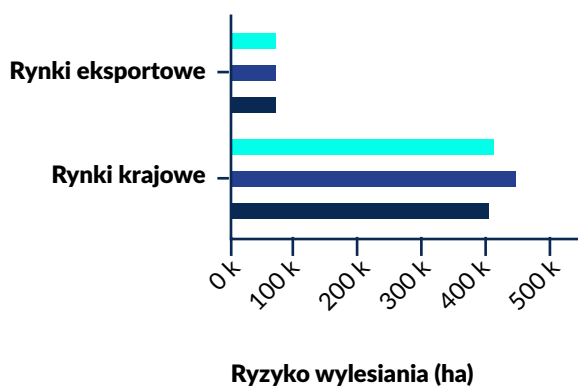
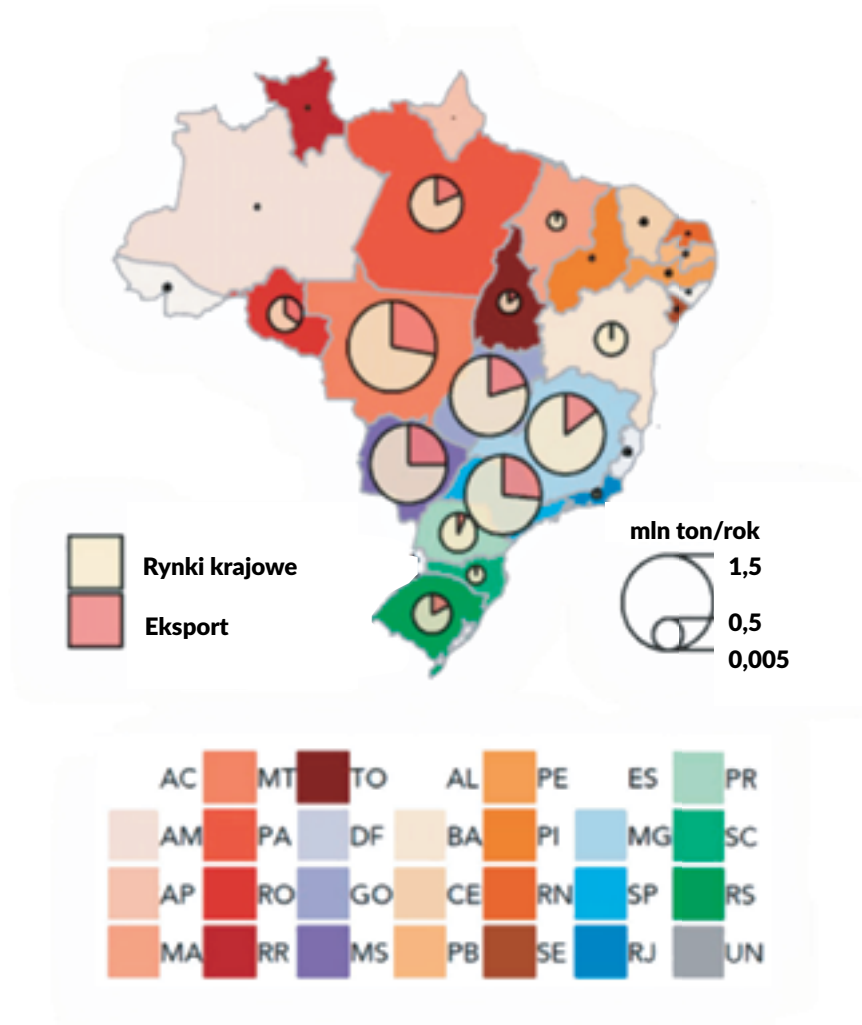
Jeśli chodzi o aspekt społeczno-ekologiczny, tylko na podstawie badań MapBiomass³⁴ szacuje się, że dwie trzecie wylesionych obszarów w Amazonii i Cerrado przekształcono w pastwiska. Sam brazylijski sektor hodowlany (drugi na świecie pod względem pogłowia bydła i produkcji mięsa)³⁵ odpowiadał za jedną piątą (542 miliony ton)³⁶ całkowitych szacowanych emisji dwutlenku węgla z wylesiania (2,6 gigatony) na obszarach tropikalnych (w Ameryce Łacińskiej, Afryce i Azji) od 2010 do 2014 roku.

Hodowla zwierząt gospodarskich w Brazylii, w większości (90%) ekstensywna i obejmująca znaczne obszary kraju, od dziesięcioleci wiąże się nie tylko z postępującym zniszczeniem środowiska naturalnego, ale także z pogarszającymi się warunkami pracy. W przeciwieństwie do produkcji oleju palmowego i soi, największy popyt na wołowinę dotyczy rynku wewnętrznego.

Jednak, według wspomnianego wcześniej raportu³⁷ opracowanego na zlecenie Komisji Europejskiej głównym rynkiem konsumenckim dla produktów z hodowli bydła, przede wszystkim wołowiny i skór, jest UE. Do krajów Unii trafia przynajmniej jedna czwarta globalnego eksportu tych produktów³⁸. Na przykład w latach 1990-2008 europejski import wchłonął około 13% towarów, których produkcja w skali globalnej wiązała się z wylesianiem.

Rys. 3.

Mapy i wykresy z badania Trase (Ermgassen i in., 2020) nt. brazylijskiego łańcucha dostaw przemysłu hodowlanego (2015 i 2017 r.) przedstawiające dystrybucję geograficzną, wielkość sprzedaży i ryzyko wylesiania.



Według danych z lat 2015-2017 wartość produkcji mięsa, podrobów i żywca wynosiła ponad 5,4 miliarda dolarów rocznie. W badaniu przeprowadzonym w ramach inicjatywy Trase³⁹ powiązano źródła i łańcuch dostaw brazylijskiego eksportu wołowiny z ryzykiem wylesiania. Zgromadzone dane, w tym dane georeferencyjne (teledetekcja i zdjęcia satelitarne) dotyczące potencjalnych przypadków wylesiania, pozwoliły na opracowanie wskaźników ryzyka wylesiania i względnego ryzyka wylesiania⁴⁰.

Stwierdzono, że ryzykiem wylesiania w związku z produkcją wołowiny na eksport dotknięty jest obszar 73 000-74 000 hektarów rocznie (2015-2017). Z tego 40 200-41 900 ha/rok (55-56,6%) dotyczyło terenów w Amazonii, a 30 100-32 200 ha/rok (40,7-43%) – w Cerrado. Całkowity obszar zagrożony wylesianiem w związku z produkcją wołowiny, włącznie z produkcją na rynek krajowy (stanowiącą 75% całości), sięga 480 000-520 000 ha/rok.

W latach 2015-2017 ryzyko wylesiania związane z eksportem do UE dotyczyło przede wszystkim Cerrado: 2100-2600 ha/rok, co odpowiadało 72,9-75,2% całkowitego ryzyka wylesiania w związku z eksportem do UE, wynoszącego 2900-3600 ha/rok. Chiny, do których trafiał eksport z 20 firm przetwórstwa mięsa działających w Amazonii, odpowiadają za znaczną część ryzyka wylesiania: 15 900-23 000 ha/rok

(stanowiącego 21,7-31,1% całkowitego ryzyka wylesiania związanego z eksportem w tym sektorze).

Według danych z 2017 roku cztery stany – Rondônia, Mato Grosso, São Paulo i Mato Grosso do Sul – chociaż odpowiadały tylko za 19% produkcji bydła w Brazylii, dostarczały 59% produkcji sektora hodowlanego przeznaczonej na eksport w latach 2015-2017. Około 48% całego eksportu wołowiny w tym okresie pochodziło z Cerrado, a 18% z Amazonii. Trzy główne koncerny mięsne w kraju – **JBS**, **Minerva** i **Marfrig** – oraz ich spółki zależne odpowiadały za 71% sprzedaży zagranicznej. Głównym eksporterem wołowiny pochodzącej z Amazonii jest JBS (40%), a w dalszej kolejności Minerva (około 20%) i Marfrig (10%).

W tym samym okresie (2015-2017) Unia Europejska była piątym co do wielkości importerem mięsa i innych produktów bydłowych z Brazylii (7,1% wg ilości i 11,9% wg wartości), po Chinach (z Hongkongiem)⁴¹ (30,2% wg ilości i 30,1% wartości), Egipcie (12,4% i 10,2%), Rosji (10,4% i 8,2%) oraz Iranie (7,1% i 7,2%). Każdy z tych rynków, według badania Trase, ma inny model łańcucha dostaw. Chociaż źródła eksportu do UE koncentrują się w środkowo-południowej części Brazylii, w 2016 roku rozszerzyły się na region północnej Amazonii⁴², po zatwierdzeniu przez stany Pará, Acre, Rondônia, Maranhão i Tocantins.

Niewidoczni dostawcy pośredni

Chów bydła mięsnego obejmuje kilka etapów rozwoju zwierząt. Odchów trwa do momentu odsadzenia cielęcia od matki (czy od mleka krowy). Drugi etap to chów odsadków do początku reprodukcji w przypadku jałówek lub opasu (tuczenia) w przypadku byków. Ten ostatni etap – opas – ma przygotować zwierzęta do uboju. To wtedy pobudza się przyrost ich wagi, by zwiększyć wielkość produkcji.

Niektóre gospodarstwa realizują wszystkie te etapy, ale wiele skupia się tylko na jednym lub dwóch. Bierze się tu pod uwagę kilka czynników, np. zdolność do inwestowania w infrastrukturę i paszę, bliskość ubojni oraz jakość pastwisk na różnych obszarach.

Rezultatem jest intensywny handel odsadkami i opasami (tuczonym bydłem). Wiele gospodarstw zajmujących się tylko opasem skupuje bydło na ubój z innych obszarów i od innych producentów. Tworzy to lukę w identyfikowalności całego łańcucha, utrudniającą monitorowanie wylesiania związanego z poszczególnymi dostawcami.

Źródło: Monitor nr 7 Repórter Brasil (The Money that Feeds the Cattle)

Badania dotyczące łańcucha dostaw żywca podkreślają liczne problemy w sektorze hodowlanym. Raport Global Witness ujawnił przypadki nielegalnego wylesiania związane z trzema największymi koncernami mięsnymi w kraju – JBS, Marfig i Minerva⁴³. Z kolei Amnesty International⁴⁴ (na podstawie badań Repórter Brasil)⁴⁵ namierzyła bydło nielegalnie hodowane na obszarach chronionych, prześledziła jego drogę i dotarła do koncernu JBS. Dobrze znany schemat obejmujący wtargnięcie, zawłaszczenie ziemi i karczowanie tropikalnych lasów pod pastwiska opisuje praca na temat jednego z regionów Amazonii najbardziej dotkniętego działalnością człowieka, wokół odcinka drogi BR-163 (Cuiabá-Santarém) przebiegającego przez stan Pará. Schemat ten polega on na „wykupowaniu obszarów leśnych, a następnie wycinaniu ich i tworzeniu pastwisk, by na koniec te tereny sprzedać”⁴⁶.

Problem współczesnego niewolnictwa został dostrzeżony w Brazylii w latach 90. XX wieku, wtedy też zaczęto go rozwiązywać poprzez działania państwa i organizacji społecznych. Koncentruje się on m.in. w sektorze hodowlanym, jak wspomniano we wstępie. Dane zaczerpnięto z Obserwatorium for the Eradication of Slave Labor and Human Trafficking (Obserwatorium na rzecz Likwidacji Pracy Niewolniczej i Handlu Ludźmi), prowadzonego przez Międzynarodową Organizację Pracy (MOP) i brazylijską Prokuraturę ds. Pracy (MPT).

W latach 1995-2020 uwolniono ze współczesnego niewolnictwa ponad 55 000 pracowników. Tylko w sektorze hodowli bydła przeprowadzono inspekcje prawie 1800 miejsc pracy, w wyniku których nadano formalny status 17 500 pracownikom, wydano ponad 9350 zaświadczeń o ubezpieczeniu dla bezrobotnych i wypłacono odprawy w łącznej kwocie 31,7 miliona reali (zestawienie powyżej pochodzi z Radar SIT, Informacji Statystycznej Inspekcji Pracy w Brazylii)⁴⁷. Najwięcej pracowników w tym sektorze uwolniono w 2003 roku: 2833 osoby.

Tylko w trzech ostatnich edycjach corocznego raportu CPT na temat konfliktów na obszarach wiejskich⁴⁸ – z 2017, 2018 i 2019 roku – odnotowano co najmniej 77 przypadków pracy niewolniczej, średnio ponad 25 rocznie; to mniej więcej jedna trzecia (32%) wszystkich przypadków stwierdzonych w całym kraju. Publikowana przez Federalny Sekretariat Inspekcji Pracy (SIT) „czarna lista”, czyli spis pracodawców przyłapanych na wyzyskiwaniu pracowników w niewolniczych warunkach, została ostatnio zaktualizowana 5 października 2020 roku⁴⁹. Według Krajowej Klasyfikacji Działalności Gospodarczej (CNAE) spośród 114 figurujących na niej nazwisk, 21 jest bezpośrednio związanych z hodowlą zwierząt.

São Félix do Xingu w Pará znalazło się na pierwszym miejscu wśród gmin z najwyższą liczbą przypadków pracy niewolniczej, stwierdzonych przez Federalną Inspekcję Pracy (SIT) w latach 1995-2020: było ich 1341. Od 2008 do 2018 roku pogłowie bydła wzrosło tam o 18%. Na drugim miejscu było São Paulo (1234 przypadki), stolica stanu o tej samej nazwie i miasto o największej liczbie ludności w Brazylii i najwyższej koncentracji działalności gospodarczej. Nieprzypadkowo São Félix do Xingu jest gminą o największym pogłowie bydła w kraju – 2,2 miliona sztuk (1% całego krajowego pogłowia). Marabá, na piątym miejscu pod względem liczby stwierdzonych przypadków pracy niewolniczej (795), zajmuje też piątą pozycję, jeśli chodzi o pogłowie bydła (1,1 miliona). Związek między hodowlą bydła a niewolnictwem jest więc wciąż żywy, mimo ograniczenia liczby i zakresu inspekcji – i co za tym idzie, spadku liczby uwolnionych pracowników.

Rys. 4.

Liczba osób pracujących w niewolniczych warunkach w Brazylii w sektorze hodowli bydła



Źródło: Informacja Statystyczna Inspekcji Pracy w Brazylii (SIT)



fol. João Laet



POMARAŃCZE

fol. Marcos Weiske

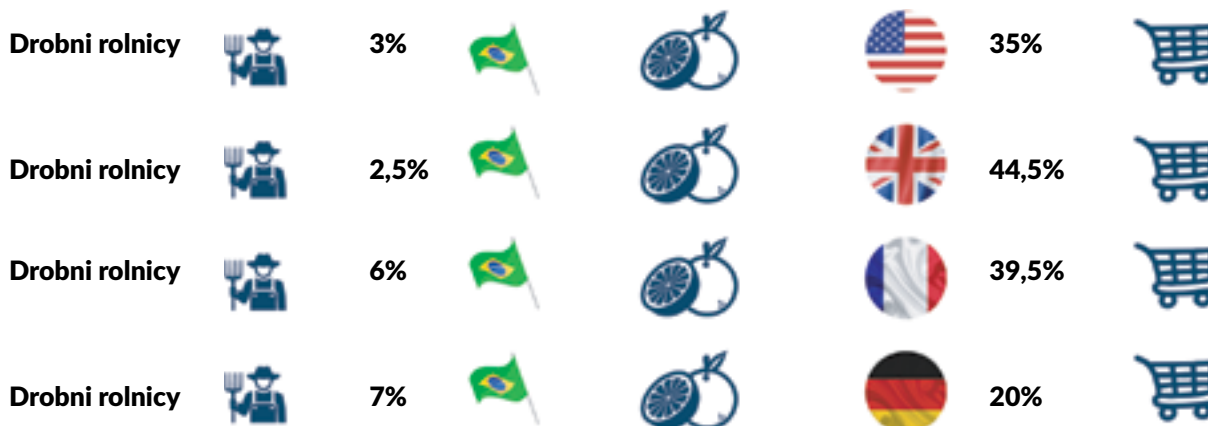
Najwięksi brazylijscy eksporterzy soku pomarańczowego, reprezentowani przez CitrusBR⁵⁰ – organizację branżową opierającą się na trzech głównych firmach w sektorze – **Cutrale**, **Citrosuco** i **Louis Dreyfus Company (LDC)** – przy każdej okazji z dumą podkreślają, że trzy z pięciu szklanek soku pomarańczowego wypijanych na świecie pochodzą z brazylijskich gajów. Sok pomarańczowy jest najczęściej spożywanym napojem owocowym na Ziemi (stanowi około 35% wszystkich pitych soków), a Europa – jego największym rynkiem; trafia tu dwie trzecie skierowanej na eksport produkcji. Według danych z okresu lipiec-październik 2020 kolejne pozycje na liście importerów soku pomarańczowego, po UE, zajmują: USA (17%), Japonia (7%), Chiny (4,5%) i Australia (2%). Ponadto 98% całego soku produkowanego przez Brazylię jest sprzedawane za granicą (albo jako gotowy do picia sok nie z koncentratu, czyli NFC, albo jako mrożony koncentrat FCOJ)⁵¹.

Jednak komunikaty trzech gigantów sektora pomarańczowego na ogół nie obejmują niezwykle istotnej informacji: do pracowników tej branży i drobnych producentów trafia mniej niż 5% wartości cen, po jakich te produkty są sprzedawane w supermarketach w bogatych krajach. A w niektórych przypadkach (zob. rysunek poniżej) jest to jedynie 2,5%. Według danych Bureau for the Appraisal of Social Impacts for Citizen Information (BASIC), przytaczanych w raporcie Oxfam „Ripe for Change”⁵², udział wielkich amerykańskich i europejskich supermarketów w cenie brazylijskiego soku pomarańczowego wzrósł w latach 1996-2015 o 50%, lokalnych rolników zaś spadł z 17% do 14%.

Ta logika oparta na nierównościach oraz koncentracji władzy⁵³, przenikającej cały łańcuch dostaw pomarańczy⁵⁴, odbija się na pracownikach na samym dole tego łańcucha. Znaczną ich część stanowią migranci, często pochodzący z odległych terenów, zatrudniani na dany sezon przy zbiorach owoców, zmuszeni do ciężkiej fizycznej pracy w prekaryjnych warunkach, w zamian za niskie wynagrodzenia, czasem poniżej płacy minimalnej.

Rys. 5.

Jaką część zysku z handlu sokiem pomarańczowym z Brazylii otrzymują rolnicy i supermarkety?



Źródło: Oxfam, 2018

Według corocznego spisu⁵⁵, sponsorowanego przez stowarzyszenia branżowe i opublikowanego w marcu 2020 roku, uprawa pomarańczy w „pasie cytrusowym” São Paulo oraz w regionie Triângulo w stanie Minas Gerais – największym obszarze produkcji cytrusów w kraju – obejmuje 407 700 hektarów. Aby zebrać 96 miliardów wyhodowanych tu owoców, które wypełniły 385 milionów skrzynek, czyli ponad 80% produkcji w sezonie zbiorów 2018/2019, przemysł cytrusowy formalnie zatrudnił 48 200 osób w samym stanie São Paulo (nie licząc pracowników zatrudnionych „na czarno”), co odpowiada ponad jednej czwartej (26,1%) miejsc pracy utworzonych w całej gospodarce stanu. Sam gubernator São Paulo João Dória nagrał filmik, w którym wychwalał te wyniki⁵⁶. Według Ministerstwa Gospodarki te miejsca pracy w branży pomarańczy stanowią 7,4% wszystkich posad utworzonych w kraju w tym okresie.

Dwa przypadki nadużyć i łamania praw pracowniczych stwierdzone przez Repórter Brasil – jeden z 2020 roku, dotyczący dostawcy Citrosuco, drugi z 2019 roku, dotyczący gospodarstwa będącego dostawcą Cutrale, największej firmy w sektorze – pokazują ciężkie, niehumanitarne warunki pracy i życia w gajach pomarańczowych i kontrastują z pochwałami, którymi zasypują branżę przedstawiciele władz i biznesu.

Na początku grudnia 2020 roku inspektorzy pracy znaleźli 18 osób pracujących i żyjących w niewolniczych warunkach w gospodarstwie São Bento w Lucianoópolis w stanie São Paulo. Grupa ta pracowała przy zbiorach bez umów o pracę i bez zapłaty, w złych warunkach, nawet bez dostępu do łazienki. Jednocześnie pracodawca naliczył im dług (za zakup produktów spożywczych i pracę kucharza)⁵⁷. W tym samym gospodarstwie, należącym do Valmira Blanco Machado, były jeszcze dwie inne grupy – jedna składała się z migrantów pracujących na podstawie formalnych umów, a drugą tworzyli pracownicy o nieuregulowanej sytuacji prawnej. Machado dostał nakaz wypłacenia pracownikom odpraw w łącznej kwocie 72 000 reali. Już w lutym 2020 roku podczas badań terenowych Repórter Brasil stwierdził złą sytuację osób pracujących przy zbiorach w gospodarstwie São Bento (brak umów, płace poniżej minimum ustawowego)⁵⁸. Współpracownicy Machada, aby zastraszyć dziennikarzy, wezwali wtedy stanową policję wojskową, która przysłała na miejsce sześć pojazdów.

Inny przykład z 2019 roku ujawniający karygodne warunki pracy, jest związany z Cutrale. W skargach składanych w federalnych agencjach inspekcji pracy przez Federację Pracowników Rolnych Stanu São Paulo (Feraesp) ujawniono, że osoby pracujące przy zbiorach

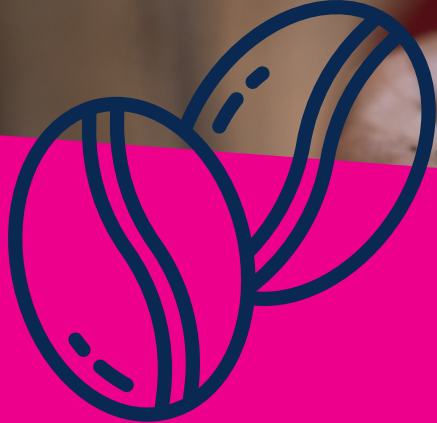
w gospodarstwie Emília w Ubajara nie miały dostępu do toalet, wody pitnej ani środków ochrony osobistej, a także otrzymywały wynagrodzenia poniżej płacy minimalnej⁵⁹. Jedna z zatrudnionych przy zbiorach osób nie miała skończonych 18 lat. Po wizycie przedstawicieli Feraesp (zaalarmowanych przez związkowców w regionie) w gospodarstwie będącym dostawcą Cutrale, 19 grudnia 2019 roku wszyscy pracownicy z konsorcjum Joaquim Augusto Guesse e Outros zostali zwolnieni.

Koncern Curtale, którym kieruje José Luís Cutrale (zwany często Królem lub Baronem Pomarańczy)⁶⁰ znalazł się na „czarnej liście” pracodawców związanych z przypadkami pracy niewolniczej. Został na nią wpisany w 2017 roku⁶¹ w wyniku inspekcji, która odbyła się w 2013 roku na farmach Vale Verde w gminie Planura i Portal Farm w gminie Frutal w stanie Minas Gerais, skąd uratowano 23 pracowników. Niektórzy z nich już w momencie rozpoczęcia pracy byli zadłużeni u pracodawcy, bo otrzymywali jedzenie i artykuły higieniczne, których kosztami później ich obciążano.

Przeprowadzone przez Repórter Brasil badania archiwów rządowych wskazują, że od 2011 do 2016 roku Sucocítrico Cutrale otrzymało w sumie 482 powiadomienia o naruszeniach prawa pracy na terenie gospodarstw produkujących na zlecenie koncernu. W latach 2011-2017 Citrusuco zgromadziło 242 takie zgłoszenia. LDC w latach 2011-2016 otrzymało 154 takie powiadomienia od władz federalnych. Wszystkie trzy koncerny zostały dokładnie prześwietlone w raporcie „Squeezed”⁶² z 2018 roku, przygotowanym przez CIR we współpracy z Repórter Brasil. Wcześniejsze badania terenowe, także przeprowadzone dla CIR i zebrane w innym dokumencie, zatytułowanym „Squeeze Out”⁶³, opracowanym w ramach kampanii Supply Chainge⁶⁴, uzupełniają ten obraz, koncentrując się na rynku konsumenckim.

Chociaż produkcja pomarańczy nie jest bezpośrednio związana z presją na wylesianie czy wypalanie w strategicznych, niezwykle cennych ekosystemach Amazonii i Cerrado, ma jednak znaczące skutki społeczno-ekologiczne. Dużym powodem do niepokoju, zwłaszcza przy uprawie cytrusów, jest intensywne użycie pestycydów – w tym takich, których stosowanie poza Brazylią jest obwarowane wieloma restrykcjami.

Podczas pandemii Covid-19⁶⁵, z uwagi na zawartość w soku pomarańczowym witaminy C, łańcuch dostaw tego produktu znalazł się w centrum zainteresowania. Chociaż od 1995 roku przeprowadzono niewiele kontroli inspekcji pracy (w sumie 20) powróciły kontrowersje związane z tworzeniem karteli w tym sektorze⁶⁶ oraz przypadkami karygodnych warunków pracy⁶⁷. Inspekcja gospodarstwa São Bento przeprowadzona w połowie 2020 roku potwierdza, że w sektorze konieczne są regularne interwencje inspekcji pracy.



KAWA

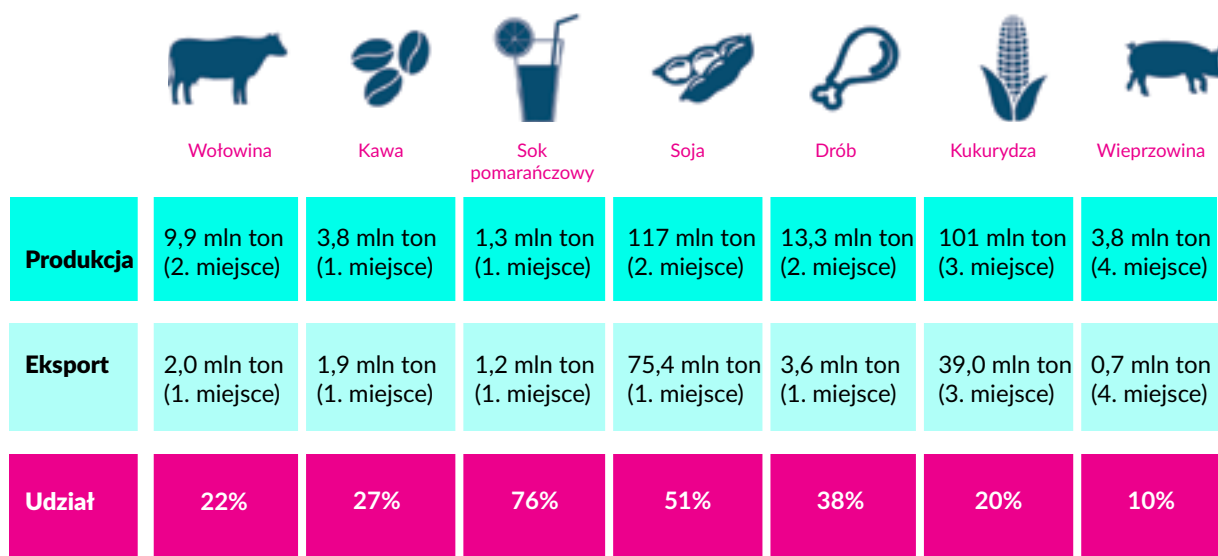
foto. Marcos Weiske

We wstępie do raportu na temat warunków pracy w brazylijskim sektorze kawy, opublikowanym przez Catholic Relief Service (CRS) i Repórter Brasil w 2016 roku⁶⁸, pada słowo „zaskoczenie”, kiedy mowa o wpisaniu w 2013 roku na „czarną listę” pracy niewolniczej 15 gospodarstw zajmujących się produkcją ziarna kawowego. To, co dla wielu amatorów espresso z całego świata kojarzy się z „pobudką”, stanowi w istocie część długiej, trudnej historii splecionej z samym powstaniem kraju, którego kawa jest jednym z głównych produktów. Brazylia, największy globalny producent i eksporter kawy, ma także około 27-procentowy udział w jej światowym rynku. Według Międzynarodowej Organizacji Kawy (ICO)⁶⁹ od listopada 2019 roku do października 2020 roku sprzedano na całym świecie 41,3 miliona 60-kilogramowych worków brazylijskiej kawy⁷⁰ (zob. tabela poniżej).

Jeśli chodzi o wartość produkcji (na podstawie danych z 2019 roku)⁷¹, kawa zajmuje w Brazylii trzecie miejsce (17,6 miliarda reali) wśród płodów rolnych, ustępując tylko soi (125,6 miliarda reali) i kukurydzy (47,6 miliarda reali), wyprzedzając takie uprawiane na dużą skalę surowce jak bawełna (16 miliardów reali). Obszar upraw kawy zmniejszył się z 2,9 miliona hektarów w 1990 roku do 1,8 miliona w 2019 roku. Według czwartej edycji Monitoringu Brazylijskich Zbiorów Kawy opracowanego przez Conab⁷² na rok 2020 szacowany jest czteroprocentowy wzrost do 1,88 miliona hektarów. Największa produkcja, szacowana na 34,65 miliona worków, pochodzi ze stanu Minas Gerais. Na drugim miejscu znajduje się stan Espírito Santo, z 13,96 miliona worków, a na trzecim São Paulo z 6,18 miliona worków (wzrost o 42%).

Rys. 6.

Brazylijska produkcja i eksport na światowym rynku (2019 r.)



Źródło: USDA; tabela: CNA

W 2020 roku (od stycznia do listopada), według najnowszego raportu opublikowanego przez Radę Eksporterów Kawy (Cecafé)⁷³, największymi konsumentami brazylijskiej kawy były: USA, z importem 7,2 miliona worków (18,2% całego brazylijskiego eksportu kawy w tym okresie), Niemcy – 6,7 miliona worków (16,9%), Belgia – 3,3 miliona (8,4%), Włochy – 2,8 miliona (7,2%), Japonia – 2,1 miliona (5,2%); Turcja – 1,3 miliona (3,3%), Rosja – 1,1 miliona (2,9%), Meksyk – 971 900 (2,4%), Hiszpania – 856 500 (2,2%) i Kanada – 809 200 (2%). Należące do tej dziesiątki największych importerów kraje UE (Niemcy, Włochy, Belgia i Hiszpania) kupiły 34,7% brazylijskiej kawy, prawie dwa razy tyle, co USA.

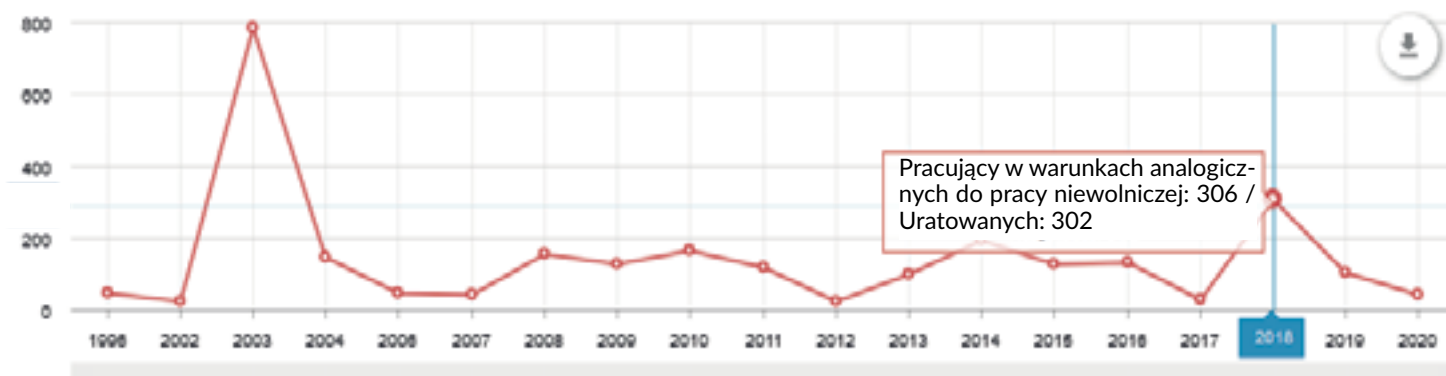
W raporcie CRS i Repórter Brasil z 2016 roku ówczesny kierownik Wydziału Kawy Brazylijskiej Korporacji Badań Rolniczych (Embrapa), Gabriel Bartholomew, powiedział, że w kraju jest około 360 000 producentów działających w 1800 gminach. Drobnicy (poniżej 10 hektarów upraw) stanowili 80% tej liczby. Natomiast średni i duzi producenci (stanowiący 20% wszystkich producentów w Brazylii), odpowiadali za 75% całej produkcji kawy w kraju.

Według Spisu Rolnego IBGE z 2017 roku rodzinne gospodarstwa wytwarzały 35% wartości produkcji kawy. Taki obraz sektora, który jest połączeniem wielu drobnych gospodarstw oraz dużych plantacji (co utrudnia inspekcje), i w którym produkcja i wartość koncentrują się w segmencie średnich i dużych producentów, sprawia że tych 15 przypadków gospodarstw z „czarnej listy” wydaje się raczej regułą niż wyjątkiem.

Sama historia inspekcji dostarcza istotnych informacji. Na przykład w poszczególnych latach między 2002 a 2020 rokiem uwalniano z niewolniczych warunków pracy przy uprawie kawy ponad sto osób rocznie. Bez względu na to, ile złożono skarg, ile przyznano certyfikatów i przeprowadzono debatę o potrzebie większej odpowiedzialności w łańcuchu dostaw, zaobserwowana w 2018 roku eskalacja (306 znalezionych przypadków pracy niewolniczej i 302 osób uratowanych z pracy niewolniczej) sygnalizuje potrzebę dokładniejszego monitorowania działań w tym sektorze. W ramach inspekcji zwalczających pracę niewolniczą już nakazano pracodawcom w tej branży wypłatę odpraw na sumę prawie 5 milionów reali.

Rys. 7.

Liczba osób pracujących w niewolniczych warunkach w Brazylii przy uprawie kawy



Źródło: SIT



fol. Marcos Weiske

Kiedy przyjrzemy się liczbie gospodarstw na aktualnej „czarnej liście” pracy niewolniczej (z października 2020 roku) oraz liczbie skarg i przypadków uratowania pracowników z niewoli, odnotowanych przez CPT w latach 2017-2019⁷⁴, zastrzeżenia, jakie budzi sektor kawy, jeszcze się pogłębiają. Na „czarnej liście” znajduje się obecnie dziesięć gospodarstw związanych z produkcją kawy (siedem z Minas Gerais, dwie w Espírito Santo i jedna na granicy Dystryktu Federalnego i Goiás⁷⁵). Uwolniono z nich w sumie 224 pracowników.

W latach 2017-2019 CPT odnotowało 14 dalszych przypadków pracy niewolniczej przy zbiorach kawy w stanie Minas Gerais, w których uwolniono 199 pracowników, a których nie wpisano jeszcze na „czarną listę”. Ten wzrost pozwala przypuszczać, że praca niewolnicza w brazylijskim sektorze kawy jest szeroko rozpowszechniona, a kawa sprzedawana w różnych miejscach na świecie może być powiązana z tym procederem. Znalaziono liczne powiązania przypadków pracy niewolniczej z dużymi markami, takimi jak Starbucks⁷⁶. W sumie od początku 2017 do końca 2020 roku znaleziono 466 osób pracujących w niewolniczych






warunkach przy uprawie kawy (w tym w 2020 roku uwolniono 43 takich pracowników)⁷⁷.

Jak podkreślano w raporcie nr 5 Monitora Repórter Brasil, stowarzyszenia pracodawców branży kawowej – w tym Krajowa Rada ds. Kawy (CNC), zrzeszająca producentów oraz spółdzielnie i stowarzyszenia rolników – twierdzą, że kryterium definiujące pracę niewolniczą w Brazylii jest „wysoko subiektywne” i że są to odosobnione przypadki wśród setek tysięcy gospodarstw w kraju produkujących kawę. Przedstawiciele pracowników twierdzą natomiast, że liczba tych przypadków byłaby znacznie wyższa, gdyby władze reagowały na wszystkie zgłaszane skargi i prawidłowo rozpoznawały sytuacje pracy niewolniczej podczas oficjalnych inspekcji.

Według większości badań dotyczących tego sektora, na plantacjach kawy stosuje się też masowo pestycydy. W połączeniu z dużym stopniem nielegalnego zatrudnienia tworzy to mieszkankę wybuchową, powodującą wysokie zagrożenie zarówno dla zdrowia pracowników, jak i dla środowiska.

Rys. 8.

Rodzaje stwierdzonych naruszeń prawa pracy w łańcuchu dostaw kawy

	Nieformalne zatrudnianie pracowników
	Nieuprawnione potrącenia z wynagrodzeń
	Wynagrodzenia poniżej płacy minimalnej
	Niezapewnienie obowiązkowych świadczeń
	Nieprzestrzeganie przepisów o stosowaniu pestycydów

Źródło: Monitor nr 5, Repórter Brasil



KAKAO



fot. Sidney Oliveira

W latach 70. XX wieku Brazylia była jednym z największych producentów kakao na świecie, ale dziś zajmuje dopiero siódme miejsce wśród krajów eksportujących ten typowo tropikalny produkt rolny. Wyprzedzają ją kraje afrykańskie (z Wybrzeża Kości Słoniowej pochodzi 40%, a z Ghany 20% światowej produkcji kakao)⁷⁸, a w Ameryce – Ekwador. Jeśli chodzi o światową konsumpcję, największym importerem jest Unia Europejska (60%). Wśród krajów pierwsze miejsce zajmuje Holandia (25%), za nią są Stany Zjednoczone (13%), Niemcy (11%) i Belgia (10%)⁷⁹. Poza tym 40% światowego przetwórstwa kakao – którego skala biznesowa podwoiła się od 2000 do 2013 roku (110 miliardów dolarów) – odbywa się w Europie. Połowa konsumowanej na świecie czekolady jest produkowana przez cztery firmy: Ferrero, Mars, Modeléz i Nestlé. W Brazylii **Olam International**, **Barry Callebaut** i **Cargill**⁸⁰ odpowiadają za 97% mielenia i prażenia ziaren kakaowca.

Brazylijski eksport kakao i produktów ubocznych jego obróbki był wart w 2019 roku 305 milionów dolarów⁸¹ – znacznie mniej niż sprzedaż kawy, która przyniosła 4,6 miliarda dolarów. Największymi importerami brazylijskiego kakao są kraje obu Ameryk: Argentyna (39%), USA (33%) i Chile (11%). Następna jest Holandia (8%) – jedyny kraj europejski w czołówce importerów – a za nią Urugwaj (3%). Aż 95% zbiorów kakao w kraju pochodzi z plantacji w stanach Bahia i Pará. W 2020 roku produkcja w Pará (50%) przekroczyła zbiory w Bahii (45%)⁸², chociaż areał upraw kakao w tym drugim stanie jest znacznie wyższy niż ten w Amazonii. Jedną z głównych cech sektora jest znaczący udział w łańcuchu dostaw mniejszych gospodarstw, do 100 hektarów. Według Spisu Rolniczego z 2006 roku w Bahii stanowią one 57%, a w Pará 63%.

Rys. 9.

Procentowy podział gruntów w sektorze kakao

	Wielkość gospodarstw – produkcja kakao (2006)		
	do 100 ha	100-500 ha	ponad 500 ha
Bahia	57%	35%	8%
Pará	63%	32%	5%

Źródło: IBGE oraz Monitor nr 6/Repórter Brasil

Przeciwwagą tego zdecentralizowanego profilu upraw, opartego na gospodarstwach rodzinnych, są obszary koncentracji i wąskie gardła⁸³ na dalszych etapach łańcucha dostaw. Jak już wspomniano, zarówno w Brazylii, jak i za granicą, łańcuch dostaw jest zdominowany przez wąską grupę firm, wywierających różnego rodzaju presję. Ogólna sytuacja przypomina tę w łańcuchu dostaw kawy i podobnie jak tam, liczne są przypadki naruszeń praw pracowniczych.

W okresie od 1998 roku, kiedy miała miejsce pierwsza operacja uwolnienia pracowników z niewolniczych warunków w sektorze kakao, do 2019 roku rekordowa liczba uwolnionych (88) przypadła na rok 2008. Liczba uratowanych rosła od 2005 roku (30), później zaś, mimo spadku, pozostawała względnie wysoka (57 osób w 2010 roku). Podobnie jak w sektorze pomarańczy, w ciągu ponad 20 lat poddano inspekcji niewiele gospodarstw – zaledwie 29. Mimo to gospodarstwa zajmujące się uprawą kakao wciąż figurują na „czarnej liście”, np. Diana Farm w Uruçuca w stanie Bahia.

Innym gospodarstwem produkującym kakao, które pozostaje na liście, jest Dona Rita w Brasil Novo w stanie Pará. Gdy przeanalizujemy przypadki opisane przez CPT w 2017, 2018 i 2019 roku (niekoniecznie obejmujące uwalnianie pracowników), na radarze pojawiają się jeszcze dwa gospodarstwa. Na jednym z nich (Felicidade w Ilhéus) CPT w 2019 stwierdziła i nawet zgłosiła przetrzymywanie w niewolniczych warunkach pięciu pracowników, ale ostatecznie nikogo nie uratowano. Z drugiego, także w Uruçuca, w grudniu 2020 roku uwolniono jedną osobę, a gospodarstwo ma zostać w przyszłości dodane do „czarnej listy”.

Najwięcej oficjalnie stwierdzonych przypadków (a dokładniej – wydanych powiadomień o naruszeniach) zebrała gmina Medicilândia w Pará, bo aż 102. To znacznie więcej niż gminy Brasil Novo (38), Uruará (36) i Placas (38), wszystkie w stanie Pará, a także Uruçuca w stanie Bahia oraz Linhares (27) w Espírito Santo. Duża liczba przypadków pracy niewolniczej na terenie Amazonii potwierdza ustalenia z innych badań – m.in. dokumentu Banku Światowego z 2017 roku⁸⁴ – podkreślających zagrożenia dla środowiska i ludzi związane z wkraczaniem upraw kakao na obszary leśne⁸⁵.

Dwa przypadki uratowania pracowników z pracy niewolniczej na plantacjach kakao w Pará, opisane szczegółowo w artykułach Repórter Brasil⁸⁶, pokazują relacje podległości w hierarchicznym łańcuchu dostaw. Żeby poradzić sobie z normami ustalonymi przez pośredników lub przedstawicieli firm przetwórczych, drobni rolnicy angażują w pracę na polu swoich członków rodziny, w tym także dzieci. Zgodnie z tą logiką cała odpowiedzialność spada na rodziny, omijając dużą grupę osób i firm, które czerpią ogromne zyski ze świata czekolady – nie tak słodkiego, jak mogłoby się wydawać.

fot. Sidney Oliveira





fot. Marcos Weiske



fot. João Laet



fot. Avener Prado



fot. Marcos Weiske

PRZYPISY

- 1 Curtis, P. G., Slay, C. M., Harris, N. L., Tyukavina, A., Hansen, M. C. (2018). Classifying drivers of global forest loss. „Science”, v. 361 (6407), 1108-1111. W latach 2000–2005 wykarczowano w Brazylii prawie połowę (48%) tropikalnych lasów. Zob.: Hansen, M. C., Stehman, S. V., Potapov, P. V., Loveland, T. R., Townshend, J. R. G., DeFries, R. S., Pittman, K. W., Arunarwati, B., Stolle, F., Steininger, M. K., Carroll, M., DiMiceli, C. (2008) Humid tropical forest clearing from 2000 to 2005 quantified by using multitemporal and multiresolution remotely sensed data. „Proceedings of the National Academy of Sciences” (PNAS), 105: 9439-9444.
- 2 Opracowanie: Organizacja Współpracy Gospodarczej i Rozwoju (OECD) wraz z Organizacją Narodów Zjednoczonych ds. Wyżywienia i Rolnictwa (FAO) w corocznym raporcie nt. rolnictwa, z prognozami na lata 2020–2029 (<https://www.oecd-ilibrary.org/sites/29248f46-en/index.html?itemId=/content/component/29248f46-en>).
- 3 W latach 2000–2005 wykarczowano w Brazylii prawie połowę (48%) tropikalnych lasów. Zob.: Hansen, M. C., Stehman, S. V., Potapov, P. V., Loveland, T. R., Townshend, J. R. G., DeFries, R. S., Pittman, K. W., Arunarwati, B., Stolle, F., Steininger, M. K., Carroll, M., DiMiceli, C. (2008) Humid tropical forest clearing from 2000 to 2005 quantified by using multitemporal and multiresolution remotely sensed data. „Proceedings of the National Academy of Sciences” (PNAS), 105: 9439-9444.
- 4 Serwis internetowy ze statystykami dotyczącymi handlu zagranicznego Brazylii: <http://comexstat.mdic.gov.br/pt/comex-vis>.
- 5 Obejmującej Niemcy, Austrię, Belgię, Bułgarię, Cypr, Chorwację, Danię, Słowację, Słowenię, Hiszpanię, Estonię, Finlandię, Francję, Grecję, Węgry, Irlandię, Łotwę, Litwę, Luksemburg, Malte, Holandię, Polskę, Portugalię, Wielką Brytanię, Czechy, Rumunię i Szwecję. Ponadto dla brazylijskiego Ministerstwa Rozwoju, Przemysłu i Handlu (MDIC) spośród czterech omawianych tu produktów tylko niepalona kawa i kakao zaliczają się do rolnictwa. Świeża, chłodzona i mrożona wołowina oraz soki owocowe i warzywne zaliczane są do kategorii przemysłu wytwórczego. Mączka sojowa, jeden z produktów o największym udziale w koszyku eksportowym, też należy do tej ostatniej kategorii, w przeciwieństwie do samej soi, zaliczanej do podstawowych produktów rolnych: <http://comexstat.mdic.gov.br/pt/comex-vis>.
- 6 Druga co do wielkości wartość w ostatniej dekadzie (od 2009 r.). Najwyższą wartość eksportu z Brazylii do UE odnotowano w lipcu 2014 r. i wyniosła ona 944 miliony dolarów (22.6%).
- 7 Terra Class Project 2014. Zob.: http://www.inpe.br/cra/projetos_pesquisas/terraclass2014.php.
- 8 „Visão 2030 – O futuro da agricultura brasileira”, dokument wydany przez Brazilian Agricultural Research Corporation (Embrapa): <https://www.embrapa.br/visao/o-futuro-da-agricultura-brasileira>.
- 9 Artykuł opublikowany w 2020 r. także w czasopiśmie „Science”; wśród współautorów znaleźli się badacze z Uniwersytetu Federalnego Minas Gerais (UFMG), a także z Niemiec i USA: Rajão, R., Soares-Filho, B., Nunes, F., Borner, J., Machado, L., Assis, D., Oliveira, A., Pinto, L., Ribeiro, V., Rausch, L., Gibbs, H., Figueira, D. (2020) Brazil's agribusiness rotten apples, „Science”, 369 (6501): 246-248. Pełny tekst artykułu: http://www.lagesa.org/wp-content/uploads/documents/Rajao_20_Rotten%20apples_w_SM.pdf. Center for Remote Sensing (CSR) i Environmental Services Management Laboratory (Lagesa) UFMG biorące udział w tym badaniu mają platformę internetową z interaktywną mapą „CAR Radiography”, pokazującą gospodarstwa w Amazonii i Cerrado według tego, na ile przestrzegają – lub nie – Kodeksu Leśnego (https://csr.ufmg.br/radiografia_do_car).
- 10 W innym badaniu przeprowadzonym przez Consumer Goods and Deforestation (CGD) w 2014 r. stwierdzono, że 49% wylesiania obszarów tropikalnych na świecie odbywa się wskutek nielegalnego karczowania do celów rolniczych. Przynajmniej połowa tego nielegalnego wylesiania jest wynikiem zagranicznego popytu na towary. Podobnie jak dane z badania MapBiomass, badanie CGD potwierdziło, że 90% wylesienia w Brazylii w latach 2000-2012 było nielegalne. Zob.: Lawson, S. et al. (2014), Consumer Goods and Deforestation: An Analysis of the Extent and Nature of Illegality in Forest Conversion for Agriculture and Timber Plantations. Washington, DC: Forest Trends.
- 11 Wg rys. poniżej, z Rajão i in. (2020), potencjalnie skażonych jest 17 700 ton. Wartość 18 900 ton wynika ze stopnia niepewności związanego z nieudokumentowanym eksportem – to plus minus 1200 ton, a więc 18 900 lub 16 600.
- 12 Komisja Europejska (2013), The Impact of EU Consumption on Deforestation: Comprehensive analysis of the impact of EU consumption on deforestation. Technical Report – 063. Brussels: European Commission.
- 13 Obecne kraje członkowskie UE, z wyjątkiem Chorwacji, która przystąpiła do UE już po tym badaniu.
- 14 Koncepcję wskaźników „wylesiania uwzględnionego w konsumpcji” (ang. *embodied deforestation*) przyjęła UE. Więcej informacji, m.in. podstawy i kryteria metodologiczne – zob.: Weatherley-Singh, J.; Gupta, A. (2018) “Embodied Deforestation” as a New EU Policy Debate to Tackle Tropical Forest Loss: Assessing Implications for REDD+ Performance. *Forests*, v. 9 (n. 12): 751.

- 15 Warto odnotować, że import soi przez Chiny wzrósł w latach 2000-2014 siedmiokrotnie.
- 16 Cykl *The Impact of EU Consumption on Deforestation* obejmuje trzy raporty techniczne. Obok wspomnianej *Comprehensive analysis of the impact of EU consumption on deforestation* dwa pozostałe tomy to: *Identification of critical areas where Community policies and legislation could be reviewed* oraz *Proposal of specific Community policy, legislative measures and other initiatives for further consideration by the Commission*. Zob.: https://ec.europa.eu/environment/forests/impact_deforestation.htm.
- 17 Roczny raport na temat wylesiania w Brazylii opracowany przez MapBiomias (Relatório Anual do Desmatamento no Brasil, 2019) stwierdza, że 60% wylesionych obszarów leżało w Amazonii (770 000 ha), a na drugim miejscu było Cerrado (408 600 ha). Link: <https://s3.amazonaws.com/alerta.mapbiomas.org/relatorios/MBI-deforestation-report-2019-en-final5.pdf>.
- 18 W badaniu przeprowadzonym przez brazylijską NGO Imazon wraz z europejską NGO Fern szacowano, że wdrożenie umowy EU-Mercosur może zwiększyć wylesianie nawet o 173 000 ha w samej Brazylii. Większość tej dewastacji dotknęłaby sektor hodowlany, który zostałby zastąpiony przez monokultury na eksport. Więcej na: https://imazon.org.br/wp-content/uploads/2020/11/mercoulue_en_imazon.pdf.
- 19 Azevedo-Ramos, C.; Moutinho, P.; Arruda, V. L. da S.; Stabile, M. C. C.; Alencar, A., Castro, I.; Ribeiro, J. P. (2020). Lawless land in no man's land: The undesignated public forests in the Brazilian Amazon, *Land Use Policy*, v. 99.
- 20 Henders, S.; Martin Persson, U.; Kastner, T. (2015). Trading forests: land-use change and carbon emissions embodied in production and exports of forest-risk commodities, „*Environment Research. Lett*”, 10, 1–13.
- 21 Zob. raport przygotowany przez Articulation of Indigenous Peoples of Brazil (APIB) i Amazon Watch, „Cumplicidade na Destruição III: Como corporações globais contribuem para violações dos direitos de povos indígenas da Amazônia brasileira”: <https://amazonwatch.org/assets/files/2020-cumplicidade-na-destruicao-3.pdf>.
- 22 Program został wdrożony na mocy rozporządzenia Sekretariatu Specjalnego ds. Gruntów w Ministerstwie Rolnictwa (Mapa) i Narodowego Instytutu Kolonizacji i Reformy Rolnej (Incra), i jest obecnie rozpatrywany przez sąd na wniosek opozycji (<https://noticias.uol.com.br/ultimas-noticias/agencia-estado/2020/12/08/parlamentares-vaio-a-justica-contra-portaria-que-terceirizafiscalizacao-do-incra.htm>). Program przewiduje utworzenie Samorządowego Ośrodka Regulacji Gruntów (NMRF), który daje możliwość nadawania tytułów własności gruntów. Oficjalny raport na stronie Incra: <http://www.incra.gov.br/pt/programa-titula-brasil-quer-ampliar-regularizacao-em-areas-rurais-da-uniao.html>.
- 23 Rodrigues, A. S. L.; Ewers, R. M.; Parry, L.; Souza Jr., C.; Veríssimo; Balmford, A. (2009) Boom-and-Bust Development Patterns Across the Amazon Deforestation Frontier, *Science*, Vol. 324, Issue 5933, 1435-1437.
- 24 Phillips, N., Sakamoto, L. (2012) Global Production Networks, Chronic Poverty and 'Slave Labour' in Brazil, „*Studies in Comparative International Development*” nr 47, 287-315.
- 25 Według danych z lat 1995-2006 najwięcej migrantów napływa z Maranhão do Pará, drugi w kolejności jest napływ z Tocantins do Pará, a trzeci z Maranhão do Tocantins. Więcej na ten temat: Girardi, E. P.; Mello-Théry, N. A.; Théry, H.; Hato, J. (2014) Mapeamento do trabalho escravo contemporâneo no Brasil: dinâmicas recentes, „*Espaço e Economia*”, nr 4: 1-27.
- 26 Pełny profil można znaleźć na stronie internetowej Observatory for the Eradication of Slave Labor and Human Trafficking: <https://smartlabbr.org/trabalhoescravo/localidade/0?dimensao=perfilCasosTrabalhoEscravo>.
- 27 Od wczesnych lat 70., kiedy upubliczniono raporty zmarłego niedawno (w sierpniu 2020 r.) Dom Pedro Casaldáligi, który został biskupem seniorem São Félix do Xingu (MT). Zob. „Uma Igreja da Amazônia em conflito com o latifúndio e a marginalização social”, list pasterski z 1971 r. (<http://www.servicioskoionia.org/Casaldaliga/cartas/1971CartaPastoral.pdf>).
- 28 Arbex, A.; Galiza, M.; Oliveira, T. (2018) A Política de Combate ao Trabalho Escravo no Período Recente. Knowledge repository of the Institute of Applied Economic Research (Ipea), Brasília: 111-137. Link: http://repositorio.ipea.gov.br/bitstream/11058/8385/1/bmt_64_pol%C3%ADtica.pdf.
- 29 Zob. także: DIEESE (2014). O mercado de trabalho assalariado rural brasileiro. Estudos e pesquisas n. 74 (<https://www.dieese.org.br/estudospesquisas/2014/estpesq74trabalhoRural.pdf>) oraz Dieese (2012). A Situação do trabalho no Brasil na primeira década dos anos 2000. São Paulo: Dieese.
- 30 Zob. np.: Margulis, S. (2001). Quem são os agentes do desmatamento na Amazônia e por que eles desmatam? Brasília: Banco Mundial; Barreto, P., Pereira, R., Arima, E. (2008). A pecuária e o Desmatamento na Amazônia na Era das Mudanças Climáticas. Imazon: Belém, Brasil; Grau, H.R.; Aide, M. (2008). Globalization and land-use transitions in Latin America. „*Ecology and Society*” v. 13, n. 2: 16; Rivero, S.; Almeida, O.; Ávila, S., Oliveira, W. (2009). Pecuária e desmatamento: uma análise das principais causas diretas do desmatamento na Amazônia, „*Nova Economia*”, 19 (1): 41-66; Gibbs, H. K., Ruesch, A. S.; Achard F.; Clayton, M. K.; Holmgren, P.; Ramankutty, N.; Foley, J.A. (2010). Tropical forests were the primary sources of new agricultural land in the 1980s and 1990s, „*Proceedings of the National Academy of Sciences*” (PNAS) 107: 16732-16737; Meyfroidt, P., Rudel, T. K.; Lambin, E. F. (2010) Forest transitions, trade, and the global displacement of land use, „*Proceedings of the National Academy of Sciences*” (PNAS) 107: 20917-20922; DeFries, R., Rudel, T. K.; Uriarte, M.; Hansen, M. (2010). Deforestation driven by urban population growth and agricultural trade in the twenty-first century, „*Nature Geoscience*”, nr 3: 178–181; oraz Boucher, D., Elias, P., Lininger, K., May-Tobin, C., Roquemore, S., Saxon, E. (2011). The root of the problem: what's driving tropical deforestation today? Union of Concerned Scientists. Cambridge, Mass.; Walker, N. F., Patel, S. A., Kalif, K. A. B. (2013). From Amazon pasture to the high street:

deforestation and the Brazilian cattle product supply chain. *Tropical Conservation Science. Special Issue Vol. 6(3):446-467*; Alix-Garcia, J.; Gibbs, H. K. (2017) Forest conservation effects of Brazil's zero deforestation cattle agreements undermined by leakage, *Global Environmental Change*, v. 47: 201-217.

31 Monitor nr 8 – „Trabalho escravo na indústria da carne”, opublikowany w styczniu 2021 r., https://reporterbrasil.org.br/wp-content/uploads/2020/12/Monitor-8_Trabalho-escravo-na-ind%C3%BAstria-da-carne.pdf. Raport opisuje szereg przypadków gospodarstw hodowlanych w Mato Grosso do Sul, Tocantins, Mato Grosso i Maranhão, z których w latach 2017-2019 uratowano pracowników zmuszanych do niewolniczej pracy. Gospodarstwa zaopatrywały koncerny eksportujące mięso, takie jak JBS i Minerva. Treść ustaleń raportów opublikowała także prasa w Brazylii i za granicą (zob. np.: <https://www.theguardian.com/environment/2021/jan/06/brazilian-beef-farms-used-workers-kept-in-conditions-similar-to-slavery>

32 Zob.: [olsonaro quer rever trabalho escravo \(https://economia.estadao.com.br/noticias/geral,bolsonaro-diz-que-nao-esta-clara-adiferenca-entre-trabalho-escravo-e-o-analogo-a-escravidao,70002947978\)](https://economia.estadao.com.br/noticias/geral,bolsonaro-diz-que-nao-esta-clara-adiferenca-entre-trabalho-escravo-e-o-analogo-a-escravidao,70002947978) oraz, jako przykład: [Bolsonaro: trabalho análogo à escravidão não pode tirar terra de fazendeiro \(https://noticias.uol.com.br/politica/ultimas-noticias/2020/11/12/bolsonaro-diz-que-fazendeiro-nao-podeperder-terras-por-trabalho-escravo.htm\)](https://noticias.uol.com.br/politica/ultimas-noticias/2020/11/12/bolsonaro-diz-que-fazendeiro-nao-podeperder-terras-por-trabalho-escravo.htm).

33 Zob.: <https://www.ibge.gov.br/estatisticas/economicas/agricultura-e-pecuaria/21814-2017-censo-agropecuario.html>

34 Zob. przypis 7. Dodatkowe informacje o „pośrednim wykorzystaniu gruntów”: Arima E.Y.; Richards P.; Walker R., Caldas M.M. (2011). Statistical confirmation of indirect land use change in the Brazilian Amazon, „*Environmental Research Letters*”, v. 6. n. 2.

35 Wg badań IBGE (PPM) z 2019 r. Indie zajmują pierwsze miejsce pod względem pogłowia bydła, a USA mają największą produkcję. Brazylija prowadzi wśród krajów eksportujących bydło. Zob. streszczenie na: https://biblioteca.ibge.gov.br/visualizacao/periodicos/84/ppm_2019_v47_br_informativo.pdf.

36 Pendrill, P.; Persson, U. M.; Godar, J.; Kastner, T.; Moran, D.; Schmidt, S., Wood, R (2019). Agricultural and forestry trade drives large share of tropical deforestation emissions, „*Global Environmental Change*”, v. 56: 1-10. Zob. także: *The State of the World's Forests 2018* (<http://www.fao.org/documents/card/en/c/I9535EN/>). Dokładniejszą analizę brazylijskich emisji gazów cieplarnianych i wnioski dotyczące celów klimatycznych Brazylii („*Análise das emissões brasileiras de Gases de Efeito Estufa e suas implicações para as metas do clima do Brasil, 1980-2019*”) można znaleźć w nowszym opracowaniu (2020 r.) *Greenhouse Gas Emission and Removal Estimating System (SEEG)*, inicjatywy Climate Observatory, zrzeszającej ponad 40 organizacji ekologicznych.

37 Zob. przypisy 3 i 6. Organizacja Fern opracowała także materiał w 2018 r., podkreślający, że pogłowie bydła na świecie wynosi około 1,5 miliarda, z czego co najmniej 210 milionów przypada na Brazylię (więcej niż wynosi liczba ludności kraju), będącą źródłem 42% (334 000 ton) mięsa importowanego do UE w 2017 r. (<https://www.fern.org/fileadmin/uploads/fern/Documents/Fern%20beef%20briefing%20paper.pdf>).

38 Jako największy światowy eksporter (zaopatrujący jedną piątą globalnego rynku), Brazylija dostarcza 25-40% produktów mięsnych importowanych do UE (Rajão i in., 2020).

39 Transparency for Sustainable Economies (Trase: www.trase.earth) to inicjatywa Stockholm Environment Institute (SEI) oraz Global Canopy z siedzibą w Anglii na rzecz badania, monitorowania i transparentności globalnych łańcuchów dostaw oraz zrównoważonego rozwoju, która zbiera także badania z innych uczelni i organizacji społecznych. Artykuł: Ermgassen, E.K H.J. zu; Godar, J.; Lathuillière, M. J.; Löfgren, P.; Gardner, T.; Vasconcelos, A.; Meyfroidt, P. (2020). The origin, supply chain, and deforestation risk of Brazil's beef exports, „*Proceedings of the National Academy of Sciences*” (PNAS).

40 Różnicę w „ryzyku wylesiania” między produkcją związaną z łańcuchem dostaw wołowiny na eksport a produkcją do celów krajowej konsumpcji podaje się w wartościach bezwzględnych, ale kiedy wskaźnik ten jest analizowany w kategoriach względnych (z powodu większego względnego wpływu eksportu żywca wołowego), ta różnica się zmniejsza.

41 Wg brazylijskiego Sekretariatu Handlu Zagranicznego (Secex), w 2019 r., po problemach ze szkodnikami w chińskiej produkcji krajowej, znacznie wzrósł popyt Chin na brazylijskie białko zwierzęce; wyeksportowano 497 700 ton wołowiny (wzrost o 54,4% w porównaniu z 2018 r.) i 244 100 ton wieprzowiny (wzrost o 61,7%).

42 Z raportu Earthsight na temat „loterii węglowej” związanej z importem wołowiny z Brazylii wynika, że emisje gazów cieplarnianych w celu zaspokojenia popytu zaledwie pięciu europejskich krajów (Włoch, Holandii, Hiszpanii, Niemiec i Wielkiej Brytanii, zob. rys. 26 z Rajão i in., 2020) mogły wynieść 20,8 miliona ton. (<https://www.earthsight.org.uk/media/download/940>). Zob. też: <https://www.boell.de/en/meat-atlas>.

43 Od 2017 do 2019 r. tylko w stanie Pará te trzy koncerny mięsne skupowały bydło z 379 gospodarstw związanych z nielegalnym wylesieniem ponad 20 000 ha, naruszając umowy i zobowiązania prawne. Pełne badanie „*Carne bovina, bancos e Amazônia*” można znaleźć na: <https://www.globalwitness.org/en/press-releases/major-global-banks-complicit-widespread-destruction-amazon-rainforest-linked-brazilian-beef-companies-and-international-audits-flawed/>. O warunkach pracy w firmach przetwórstwa mięsnego czytaj na: <http://slaughteringpeople.org/> oraz <https://carneosso.reporterbrasil.org.br>.

44 Pełny raport „*Da floresta à fazenda – gado bovino criado ilegalmente na Amazônia brasileira encontrado na cadeia de*

fornecimento da JBS” o nielegalnych działaniach przemysłu hodowlanego zorientowanego na eksport i jego negatywnym wpływie na poszanowanie praw człowieka: <https://www.amnesty.org/en/documents/amr19/2657/2020/bp/>.

45 Repórter Brasil prowadzi specjalną stronę internetową Cattle Watch (<https://reporterbrasil.org.br/cattlewatch>) na temat łańcucha dostaw wołowiny, z artykułami i raportami dotyczącymi poszczególnych jego etapów, od farm (np. o „pirackich hodowlach” będąca na ziemiach rdzennej ludności) po banki i fundusze inwestycyjne (zob. 7. wydanie Monitora z grudnia 2020 r.: (<https://reporterbrasil.org.br/wp-content/uploads/2020/11/Monitor-Grana-e-Pecu%C3%A1ria-2020-EN.pdf>). Można tam znaleźć kilka szczegółowo opisanych przypadków powiązań między wylesianiem a „triangulacją” (transferem bydła między farmami) stosowaną przez przetwórców mięsa, a także opracowanie nt. powiązań producentów na obszarach Amazonii, na których często dochodzi do pożarów i dewastacji, z ubojniami: <https://reporterbrasil.org.br/2019/08/jbs-marfrig-e-frigol-compram-gado-de-desmatadores-em-area-campea-de-focos-de-incendio-na-amazonia/>.

46 Torres, M.; Doblas, J.; Alarcon, D. F. (2017) *Dono é quem desmata: Conexões entre grilagem e desmatamento no sudoeste paraense. São Paulo, Urutu-branco; Altamira, Inst. Agrônomo da Amazônia (IAA). „Działalność ta przynosi wysokie zyski, dzięki gwałtownemu wzrostowi cen gruntów po zastąpieniu lasów pastwiskami. Hektar lasu, który można było kupić za 350 reali, po wykarczowaniu osiągał ceny od 2000 do 5000 reali”* (Torres et al., 2017: 77).

47 Radar Sekretariatu Inspekcji Pracy w Ministerstwie Gospodarki: <https://sit.trabalho.gov.br/radar>.

48 W raportach nt. pracy niewolniczej liczba opisanych przypadków wyzysku powiązanego z hodowlą zwierząt i karczowaniem lasów pod pastwiska wynosiła 26 (na 66 wszystkich) w 2017 r., 24 (na 86) w 2018 r. i 27 (na 89) w 2019 r. Więcej na ten temat: <https://www.cptnacional.org.br/index.php/publicacoes-2/conflictos-no-campo-brasil>.

49 Na mocy rozporządzenia międzyresortowego MTPS/MMIRDH 4, z 11 maja 2016 r. Bezpośredni dostęp do listy: https://sit.trabalho.gov.br/portal/images/CADASTRO_DE_EMPREGADORES/CADASTRO_DE_EMPREGADORES.pdf.

50 CitrusBR, Krajowe Stowarzyszenie Eksporterów Soków Cytrusowych: <http://citrusbr.com>.

51 NFC – *not from concentrate*, sok nie z koncentratu; FCOJ – *frozen concentrated orange juice*, zamrożony skoncentrowany sok pomarańczowy.

52 Linki: <https://www.oxfam.org.br/noticias/desigualdade-na-comida-quem-realmente-lucra-com-a-nossa-laranja/> oraz <https://www.oxfam.org.br/setor-privado-e-direitos-humanos/por-tras-do-preco/hora-de-mudar/>.

53 Projekt Monitorowania Globalnych Łańcuchów Dostaw, prowadzony przez Repórter Brasil, obejmuje także przemysł przetwórstwa pomarańczy: <https://reporterbrasil.org.br/laranja/>. Poruszono tu takie aspekty jak oligopol w tej branży (<https://reporterbrasil.org.br/2018/06/o-oligopolio-que-manda-e-desmanda-na-industria-da-laranja/> oraz <https://reporterbrasil.org.br/2006/10/gigantes-da-laranja-impoem-baixos-precos-e-prejudicam-safristas>), reforma prawa pracy (<https://reporterbrasil.org.br/2018/06/reforma-trabalhista-reduz-em-ate-30-salario-de-trabalhadores-rurais> oraz <https://reporterbrasil.org.br/2018/11/menos-greves-menos-direitos>) i certyfikacja (<https://reporterbrasil.org.br/2018/05/mesmo-na-lista-suja-cutrale-tem-fazendas-certificadas-com-selo-internacional> oraz <https://reporterbrasil.org.br/2017/11/sindicalistas-cobram-mais-transparencia-das-certificacoes>).

54 Infografika CitrusBR (http://www.citrusbr.com.br/download/biblioteca/Infografico_portugues_baixa.pdf) kładzie nacisk na tę część zbiorów, którą wykonuje się ręcznie, „dbając o to, by nie uszkodzić owoców”, zilustrowaną zdjęciem wzorowo wyglądającego pracownika zaopatrzonego w środki ochrony osobistej, nie wspomina za to o płacach, związkach zawodowych ani pozwach o łamanie prawa pracy.

55 https://www.fundecitrus.com.br/pdf/pes_relatorios/2020_06_25_Invent%C3%A1rio_e_Estimativa_do_Cinturao_Citricola_2020-20211.pdf.

56 Konto gubernatora Dorii na Twitterze, 5 lutego 2020 r.: <https://twitter.com/jdoriajr/status/1225051018251120641>. Więcej nt. wagi agrobiznesu (w tym branży cytrusów) w stanie São Paulo – zob. opracowanie Instytutu Ekonomii Rolnej (IEA): <http://www.iea.agricultura.sp.gov.br/out/TerTexto.php?codTexto=14859>. Sektor otrzymał istotne wsparcie polityki stanowej, zwłaszcza od rządu stanowego São Paulo. Zob.: Borges, A. C. G., & Miranda Costa, V. M. H. de. (2005). A Evolução do Agronegócio Citrícola Paulista e o Perfil da Intervenção do Estado. *Revista Brasileira Multidisciplinar*, 9(2): 101-124.

57 Raport opublikowany 18 grudnia 2020 r.: <https://reporterbrasil.org.br/2020/12/grupo-de-18-trabalhadores-e-resgatado-de-trabalho-escravo-em-fazenda-de-laranja-que-fornece-para-a-citrosuco>.

58 Część raportu z badań terenowych dotyczących warunków pracy przy zbiorach pomarańczy znalazła się w „Bitter Oranges” (<http://stories.publiceye.ch/oranges-brazil>), raporcie opublikowanym w czerwcu 2020 r. przez szwajcarską NGO Public Eye. Chociaż badania koncentrowały się głównie na łańcuchu dostaw firmy LDC (gdzie stwierdzono kilka przypadków złych warunków pracy) objęły także obszary zaopatrujące innych producentów.

59 Szczegóły sprawy: <https://reporterbrasil.org.br/2019/03/convenio-que-fornecia-laranja-para-a-cutrale-e-denunciado-por-mas-condicoes-de-trabalho/>. Podczas kolejnej wizyty w gospodarstwie Santana w Ubirajarze, São Paulo w lutym 2019 r. Feraesp ustaliła, że pracownicy zarabiają tam poniżej płacy minimalnej. Zostali zwolnieni jeszcze tego samego dnia. Pracodawca, João Paulo Branco Peres e Outros, odpowiadał za produkcję pomarańczy w Ubirajarze. Firma była powiązana z dostawcą Cutrale – firmą Branco Peres. Na gminę Comendador Gomes przypada najwyższa liczba oficjalnie stwierdzonych przypadków pracy niewolniczej.

60 Wiadomość o tym, że José Luís Cutrale, syn zmarłego w 2004 r. José Cutralego, znalazł się na liście miliarderów Forbesa, trafiła na czołówki gazet w Brazylii (<https://www.bloomberg.com/news/videos/2015-01-21/brazilian-orange-baron-becomes-a-billionaire>). Rok wcześniej, w 2014 r., Cutrale i Safra, bank prowadzony przez zmarłego miliardera Josepha Safrę, uzgodniły zakup koncernu Chiquita, największego światowego producenta bananów z siedzibą w USA (<http://g1.globo.com/economia/negocios/noticia/2014/10/grupo-cutrale-e-safra-fecham-acordo-para-compra-da-chiquita-por-us13-bi.html>), za 13 miliardów dolarów, przyciągając uwagę całego świata (<https://www.publico.pt/2014/11/01/economia/noticia/o-rei-daslaranjas-casouse-com-a-rainha-das-bananas-1674765>). Oprócz pomarańczy i bananów biznesowe imperium Cutrale obejmuje także plantacje soi, a działalność eksportową koncernu ułatwia własny port i flota statków (<https://economia.uol.com.br/noticias/bloomberg/2015/01/27/rei-brasileiro-da-fruta-comprando-chiquita-e-revelado-como-bilionario.htm>).

61 Więcej szczegółów dotyczących inspekcji i czarnej listy – zob.: <https://reporterbrasil.org.br/2017/10/lista-da-escravidao-nao-divulgada-pelo-governo-contem-gigantes-da-agroindustria/>.

62 <https://reporterbrasil.org.br/wp-content/uploads/2018/12/squeezed-behind-the-scenes-of-the-juice-industry-.pdf>.

63 Link do badania: http://www.supplychainge.org/fileadmin/user_upload/SC_Squeeze_out_EN.pdf.

64 Strona internetowa inicjatywy: <http://www.supplychainge.org/orange-juice/>.

65 Zob.: <https://www.cnn.com/2020/04/01/orange-juice-was-the-surprise-outperformer-in-the-first-quarter.html> oraz <https://www.forbes.com/sites/simonconstable/2020/05/29/the-covid-19-pandemic-is-set-to-push-orange-juice-prices-to-record-levels/>.

66 Poza ciągnącą się przez prawie 20 lat sprawą w brazylijskim urzędzie ds. konkurencji (Cade), która zakończyła się ugodą na sumę 300 milionów reali – zdaniem analityków niewspółmierną do wielkości biznesu – do wpłacenia na specjalny fundusz odszkodowań (Fundo de Defesa dos Direitos Difusos) (<https://migalhas.uol.com.br/quentes/275332/caso-maisantigo-em-tramitacao-no-cade-e-encerrado>), kartelizacja stała się nawet przedmiotem debaty przed Parlamentarną Komisją Śledczą (CPI) stanowego zgromadzenia ustawodawczego São Paulo (Alesp). Link do transkrypcji: https://www.al.sp.gov.br/spl/2017/06/Transcricao/1000048172_1000079023_Transcricao.pdf.

67 Takich jak ten z 2019 r. z Perdizes w Minas Gerais - <https://g1.globo.com/mg/triangulo-mineiro/noticia/2019/12/12/quase-30-trabalhadores-em-condicao-de-trabalho-escravo-sao-resgatados-em-fazenda-de-perdizes.ghtml> – oraz ten dotyczący Citrosuco, stwierdzony w Itapetininde w São Paulo w 2013 r. po skardze federacji związkowej Fetaesp, co doprowadziło do ugody między koncernem a Prokuraturą ds. Pracy (MPT): <https://revistagloborural.globo.com/Noticias/noticia/2017/08/trabalho-citrosuco-paga-r-2-mi-por-condicoes-precarias.html>.

68 Pełny raport: <https://coffeelands.crs.org/wp-content/uploads/2016/04/CRS-Policy-Brief-Farmworker-Protections-and-Labor-Conditions-in-Brazil%E2%80%99s-Coffee-Sector.pdf>. Poprzedni raport (z marca 2016 r.) nt. „gorzkiej kawy”, opracowany przez duńską organizację Danwatch (<https://old.danwatch.dk/wp-content/uploads/2016/03/Danwatch-Bitter-Coffee-MARCH-2016.pdf>), oparty na podobnym podejściu, odbił się szerokim echem w Brazylii i za granicą. Koncern Jacobs Douwe Egberts (JDE) przyznał, że mógł skupować kawę z terenów, na których stwierdzono przypadki współczesnego niewolnictwa, a Nestlé (właściciel m.in. marek Nescafé, Nespresso i Dolce Gusto) potwierdziło, że kupowało kawę z dwóch miejsc, z których uwolniono pracowników z niewolniczych warunków w 2015 r.

69 Uaktualnione dane nt. międzynarodowego handlu kawą pochodzą ze strony ICO: <http://www.ico.org/prices/m1-exports.pdf>. Tabela danych dotyczących eksportu od 1990 r. – zob.: <http://www.ico.org/historical/1990%20onwards/PDF/2a-exports.pdf>.

70 Prognozy brazylijskiej agencji rolnej Conab wskazują na wzrost produkcji w 2020 r. o 27,9% w stosunku do 2019 r., do 63 milionów worków odmian arabica i conilon. Poprzedni rekord przypadł na 2018 r., kiedy wyprodukowano 61,7 miliona worków kawy.

71 Gminne badania rolnictwa (PAM) IBGE: <https://www.ibge.gov.br/estatisticas/economicas/agricultura-e-pecuaria/9117-producaoagricola-municipal-culturas-temporarias-e-permanentes.html?=&t=destaques>.

72 https://www.conab.gov.br/component/k2/item/download/34932_f1feea7816de1bd2f9528cac2d9a19b1.

73 <http://www.cecafe.com.br/site/wp-content/uploads/graficos/CECAFE-Relatorio-Mensal-NOVEMBRO-2020.pdf>.

74 Podobnie jak w przypadku łańcucha dostaw pomarańczy, Repórter Brasil prowadzi na swojej stronie dział poświęcony kawie: <https://reporterbrasil.org.br/caffe/>. Dostępne materiały poruszają m.in. temat wzrostu pracy niewolniczej w 2018 r. (<https://reporterbrasil.org.br/2018/12/record-de-casos-de-trabalho-escravo-em-fazendas-de-cafe/>) czy ograniczeń i wad międzynarodowych certyfikatów kawy (<https://reporterbrasil.org.br/2018/08/fazenda-de-cafe-certificada-pela-starbucks-e-flagrada-com-trabalho-escravo-outraz> oraz <https://reporterbrasil.org.br/2017/01/cafe-certificado-trabalhador-sem-direitos/>). Monitor nr 5, opublikowany w grudniu 2016, dotyczy tej ostatniej kwestii, w tym biznesowych powiązań gospodarstw wykorzystujących pracę niewolniczą (https://reporterbrasil.org.br/wp-content/uploads/2016/12/Cafe%CC%81_ING_Web.pdf). Na stronie dostępne są także badania przeprowadzone z innymi, zagranicznymi organizacjami. Oprócz badania przygotowanego razem z CRS powstał także dokładniejszy raport dotyczący rynku fińskiego, opublikowany w 2016 r. przez FinnWatch (https://reporterbrasil.org.br/wp-content/uploads/2016/10/FW_Coffee_report_18102016.pdf).

75 Więcej informacji: <https://g1.globo.com/go/goias/noticia/2018/08/11/acao-resgata-86-trabalhadores-em-situacao-analoga-a-escravidao-em-fazenda-de-cafe-em-sitio-dabadia-go.ghtml>. Według raportu opublikowanego przez Repórter Brasil: <https://reporterbrasil.org.br/2018/08/fazenda-de-cafe-certificada-pela-starbucks-e-flagrada-com-trabalho-escravo>.

76 Według raportu opublikowanego przez Repórter Brasil: <https://reporterbrasil.org.br/2018/08/fazenda-de-cafe-certificada-pela-starbucks-e-flagrada-com-trabalho-escravo>.

77 W poprzednim raporcie szacowano, że w latach 2011–2015 federalni inspektorzy pracy uratowali od pracy niewolniczej co najmniej 579 osób na 26 plantacjach kawy.

78 Artykuł w „El País” z lipca 2019 r. opisuje próbę uzyskania lepszych cen za tonę kakao przez Wybrzeże Kości Słoniowej i Ghanę, po raz pierwszy występujące wspólnie, tak by mogły zapewnić nieprzerwany dopływ tego surowca, niezbędnego na światowym rynku, łańcuchom dostaw czekolady i innych produktów (https://brasil.elpais.com/brasil/2019/07/04/internacional/1562268144_659989.html). Według obliczeń „El País” dystrybutorzy i producenci otrzymują 75% zysku liczonego wg ceny końcowej produktu, a drobni rolnicy na końcu łańcucha dostaw – od 4 do 6%.

79 W 2018 r. Fern opublikował opracowanie (*fact sheet*) nt. skutków społeczno-ekologicznych łańcucha dostaw kakao, podkreślając związek plantacji z wylesianiem (głównie na Wybrzeżu Kości Słoniowej) oraz z utrzymywaniem nierówności w sektorze, w którym kluczową rolę odgrywa europejska konsumpcja: https://www.fern.org/fileadmin/uploads/fern/Documents/Cocoa_briefing_paper_WEB.pdf.

80 Wpisanie gospodarstwa Diana w gminie Uruçuca w stanie Bahia na „czarną listę” pracy niewolniczej było impulsem dla Repórter Brasil, by przesłedzić dalsze losy surowca z tej plantacji. Okazało się, że dwa wielonarodowe koncerny kakaowe (Olan i Barry Callebaut) zaopatrywała firma Chaves Agrícola e Pastoril, odpowiedzialna za wyzysk 9 osób, przetrzymywanych w niewolniczych warunkach (jak stwierdziła inspekcja we wrześniu 2017 r.), zaś trzeci koncern (Cargill) także czerpał korzyści z tej sytuacji. Link do artykułu: <https://reporterbrasil.org.br/2020/08/chocolate-com-trabalho-escravo-as-violacoes-trabalhistas-na-industria-do-cacau-no-brasil/>. Niedługo potem firma Chaves (jak również Diana) otrzymała certyfikat „dobrych praktyk” UTZ. Zob. też stanowiska firm ws. problemów wykrytych w ich łańcuchach dostaw: <https://reporterbrasil.org.br/2020/08/integra-das-respostas-de-empresas-sobre-violacoes-trabalhistas-na-industria-do-cacau>.

81 Dane dotyczące handlu zagranicznego podane przez rząd federalny (<http://comexstat.mdic.gov.br/>), zebrane w Monitorze nr 6 „Trabalho escravo no cacau da Bahia” z listopada 2020 r.: <https://reporterbrasil.org.br/wp-content/uploads/2020/10/Monitor-6-Cacau-PT.pdf>.

82 Według systematycznego badania produkcji rolnej IBGE: <https://sidra.ibge.gov.br/>. Zob. także: „Pará retoma liderança na produção brasileira de cacau, com a união de agricultores”: <https://g1.globo.com/economia/agronegocios/globo-rural/noticia/2019/11/03/lideranca-na-producao-brasileira-de-cacau-volta-para-casa-no-para-com-a-uniao-de-agricultores.ghtml>.

83 Badanie warunków pracy w sektorze kakao, szczególnie kwestie pracy niewolniczej i pracy dzieci, zaowocowało raportem Papel Social i innymi dokumentami, opracowanymi na wniosek MOP. Raport (https://www.ilo.org/wcmsp5/groups/public/---americas/---ro-lima/---ilo-brasil/documents/publication/wcms_748400.pdf) porusza też kwestię koncentracji siły przetargowej w rękach garstki podmiotów: „Według Krajowego Stowarzyszenia Przemysłu Przetwórstwa Kakao (AIPC) w 2017 r. 97% przetwórstwa tego surowca koncentrowało się w czterech firmach (trzech zagranicznych i jednej brazylijskiej), mających pięć przetwórci: cztery w stanie Bahia (trzy w Ilhéusie i jedną w Itabunie) i jedną w São Paulo”.

84 Pełny dokument: <http://documents1.worldbank.org/curated/en/876071495118818649/pdf/115144-REVISED-20170530-Cocoa-final-updated.pdf>.

85 Film dokumentalny „The Dark Side of the Chocolate” (2010), reż. Miki Mistrati i Robin Romano, porusza problemy obecne w łańcuchu dostaw kakao, zwłaszcza w krajach afrykańskich, takie jak praca dzieci.

86 <https://reporterbrasil.org.br/2010/06/trabalho-infantil-e-escravo-e-flagrado-na-colheita-de-cacau/> oraz <https://reporterbrasil.org.br/2008/10/escravidao-de-adultos-e-criancas-e-sucedida-por-espancamento/>.



fot. Sidney Oliveira

